



Einladung zur
Gemeindeversammlung

Rechnung für das Jahr 2018

mit Berichten und Anträgen

Freitag, 26. April 2019, 20.00 Uhr
Buechberghalle Wangen



INHALTSVERZEICHNIS

Einladung zur Gemeindeversammlung	1
Traktandum 1 + 2	
Wahl der Stimmentzähler	
Vorlage und Genehmigung der Abrechnung zum Verpflichtungskredit für die energetische Sanierung und Erweiterung des Betriebsgebäudes der ARA Untermarch	2
Traktandum 3	
Vorlage und Genehmigung von Nachkrediten zur Gemeinderechnung 2018	4
Traktandum 4	
Antrag des Gemeinderates	6
Bericht zur Rechnung 2018	6
Zusammenzug der laufenden Rechnung	10
Artengliederung der laufenden Rechnung	11
Details der laufenden Rechnung	13
Zusammenzug der Investitionsrechnung	22
Artengliederung der Investitionsrechnung	23
Details der Investitionsrechnung	24
Bilanz per 31. Dezember 2018	25
Rechnung Seniorenzentrum	29
Bilanz Seniorenzentrum	30
Bericht Seniorenzentrum	31
Rechnung EW Wangen	33
Bilanz EW Wangen	36
Bericht EW Wangen	38
Traktandum 5	
Vorlage und Genehmigung eines Nachkredites zur Gemeinderechnung 2019	39
Traktandum 6	
Gesuch von Sandeep und Bhawana Bhardwaj mit Siddharth Bhardwaj um Erteilung des Gemeindebürgerrechtes von Wangen SZ	41
Traktandum 7	
Gesuch von Esma bisevic-Vejzovic um Erteilung des Gemeindebürgerrechtes von Wangen SZ	43
Traktandum 8	
Gesuch von Anila Junuzi um Erteilung des Gemeindebürgerrechtes von Wangen SZ	44

Einladung zur

Gemeindeversammlung

Freitag, 26. April 2019, 20.00 Uhr, Buechberghalle Wangen

Traktanden:

Geschäfte, die nicht der Urnenabstimmung unterliegen

1. Wahl der Stimmenzähler
2. Vorlage und Genehmigung der Abrechnung zum Verpflichtungskredit für die energetische Sanierung und Erweiterung des Betriebsgebäudes der ARA Unermarch
3. Vorlage und Genehmigung von Nachkrediten zur Gemeinderechnung 2018
4. Vorlage und Genehmigung der Gemeinde- und Zweigrechnungen für das Jahr 2018
5. Vorlage und Genehmigung eines Nachkredites zur Gemeinderechnung 2019
6. Gesuch um Erteilung des Gemeindebürgerrechtes
an Sandeep und Bhawana Bhardwaj mit Siddharth Bhardwaj, von Indien
7. Gesuch um Erteilung des Gemeindebürgerrechtes
an Esma Ibisevic-Vejzovic, von Bosnien und Herzegowina
8. Gesuch um Erteilung des Gemeindebürgerrechtes
an Anila Junuzi, von Serbien

Der Gemeinderat freut sich über eine zahlreiche Teilnahme und heisst alle herzlich willkommen.

Wangen, 7. März 2019

Im Namen des Gemeinderates Wangen
Der Gemeindepräsident: Daniel Hüppin
Der Gemeindegeschreiber: Urs Bruhin

herzlich willkommen

Berichte und Anträge

zu den Traktanden der Gemeindeversammlung vom 26. April 2019

Traktandum 1

Wahl der Stimmenzähler

1. _____
2. _____
3. _____

Traktandum 2

Vorlage und Genehmigung der Abrechnung zum Verpflichtungskredit für die energetische Sanierung und Erweiterung des Betriebsgebäudes der ARA Untermarch

An der Urnenabstimmung vom 8. März 2015 wurde dem Verpflichtungskredit Aufstockung Betriebsgebäude der ARA Untermarch von CHF 120'000.- mit 1059 Ja zu 224 Nein zugestimmt.

Gemäss § 33 Abs. 3 des Gesetzes über den Finanzhaushalt der Bezirke und Gemeinden vom 27.01.1994 ist ein Verpflichtungskredit nach Abschluss des Bauvorhabens abzurechnen. Die Abrechnung des Verpflichtungskredites untersteht dem gleichen Prüfungs- und Genehmigungsverfahren wie die Gemeinderechnung.

A. Antrag des Gemeinderates:

Die vorliegende Abrechnung über den Verpflichtungskredit für die energetische Sanierung und Erweiterung Betriebsgebäude ARA Untermarch wird genehmigt.

B. Bericht des Gemeinderates

Abrechnung ARA Untermarch

Gemeinde	Anteil	Voranschlag inkl. MWST	Rechnung inkl. MWST
Lachen	33.29%	CHF 226'305.40	CHF 223'146.99
Altendorf	21.62%	CHF 146'972.75	CHF 144'921.54
Galgenen	16.76%	CHF 113'934.50	CHF 112'344.36
Schübelbach	10.78%	CHF 73'282.45	CHF 72'259.68
Wangen	17.55%	CHF 119'304.90	CHF 117'639.82
Total	100.00%	CHF 679'800.00	CHF 670'312.39

Abrechnung Gemeinde Wangen

	Genehmigter Kredit/ Kostenvoranschlag	Schlussrechnung inkl. MWST	Abweichung
Anteil Gemeinde Wangen	CHF 120'000.00	CHF 117'639.82	-1.97%

Kostenverteilungsschlüssel:

Die Kosten des Bauvorhabens wurden aufgrund des Betriebskostenverteilungsschlüssels der ARA Untermarch auf die Verbandsgemeinden verteilt. Der Anteil der Gemeinde Wangen betrug 17.55%. Der Vorstand des Zweckverbands ARA Untermarch legt periodisch für mehrere Jahre den Kostenverteilungsschlüssel fest. Für das Bauvorhaben war der Verteilungsschlüssel 2012-2015 massgebend, den der Vorstand an der Budgetsitzung vom 27. Juni 2011 festgelegt hat. Der Verteilungsschlüssel wird anhand der an die ARA angeschlossenen Einwohner, der Einwohnergleichwerte aus Industrie und Gewerbe mit einem Wasserverbrauch von mehr als 2'000 m³ pro Jahr und dem Fremdwasseranteil, jeweils pro Gemeinde, ermittelt.

Sanierung und Erweiterung Betriebsgebäude der ARA Untermarch

Dem baulich unveränderten, über 40-jährigen Betriebsgebäude hatte der Zahn der Zeit sichtbar zugesetzt. Die Backsteinfassade zeigte zunehmende Witterungsschäden. Das Gebäude musste bezüglich Isolation dringend saniert werden. Die sanitären Einrichtungen, das Labor und die Laboreinrichtungen waren veraltet, die Räumlichkeiten beengt, die Lichtverhältnisse mangelhaft und die Werkstatt war zu niedrig. Es fehlte ein Lift. Die Hebeanlage über durchgehende Bodenöffnungen vom Erdgeschoss ins 2. Untergeschoss waren aus sicherheits- und brandschutztechnischen Gründen nicht mehr erlaubt. Nebst den alterungsbedingten Mängeln erfüllt das Betriebsgebäude aber auch die gesetzlichen Vorgaben bezüglich Arbeitssicherheit, Arbeitsgesundheit und Brandschutz nicht mehr. Ausserdem fehlten Büroräumlichkeiten für die 5 ARA Mitarbeiter. Die baulichen Anpassungsarbeiten wurden gleichzeitig genutzt, um ein grösseres Sitzungszimmer für Sitzungen, Führungen und Schulungen einzurichten.

Bericht und Antrag der Rechnungsprüfungskommission der Gemeinde Wangen zur Abrechnung des Sachgeschäfts Aufstockung des Betriebsgebäudes der ARA Untermarch im Rahmen der durchzuführenden Sanierungsarbeiten

Sehr geehrte Mitbürgerinnen und Mitbürger

Die Rechnungsprüfungskommission hat die Abrechnung des Verpflichtungskredites zur Aufstockung des Betriebsgebäudes der ARA Untermarch im Rahmen der durchzuführenden Sanierungsarbeiten im Betrag von CHF 117'639.82 geprüft und für korrekt gefunden und beantragt, diese zu genehmigen. Erfreulicherweise sind hier Minderkosten von CHF 2'360.18 zu verzeichnen.

Wangen, 18. März 2019

Die Rechnungsprüfungskommission

Präsident: Klaus Schibli



Aktuarin: Yvonne Guntlin Fontana



Mitglieder: Isabella Bruhin



Reto Klarer



Géraldine Bruhin



Traktandum 3**Vorlage und Genehmigung von Nachkrediten zur Gemeinderechnung 2018**

Antrag des Gemeinderates

Die Gemeindeversammlung beschliesst:

Dem Gemeinderat werden zulasten der laufenden Rechnung 2018 Nachkredite in der Höhe von CHF 35'314.60 eingeräumt.

240 Schulliegenschaften und Anlagen

312.00 Wasser, Energie, Heizung, Abwasser, Kehrrecht
Zu tief budgetiert

CHF 16'618.00

620 Gemeindestrassen

318.10 Honorare und Projektierungen
Sanierung Strassenabschlüsse Allmeindstrasse sowie das Projekt Tempo 30 äussere Bahnhofstrasse

CHF 18'696.60

Total

CHF 35'314.60

Bericht und Antrag der Rechnungsprüfungskommission der Gemeinde Wangen zu den Nachkrediten zur Gemeinderechnung 2018

Sehr geehrte Mitbürgerinnen und Mitbürger

Der Gemeinderat ist gemäss Finanzhaushaltungsgesetz verpflichtet, Nachkredite einzuholen, wenn sich während der laufenden Rechnung oder beim Abschluss Budgetüberschreitungen abzeichnen.

Der Gemeinderat legt Ihnen die vorerwähnten Nachkredite zur Rechnung 2018 in korrekter Form zur Genehmigung vor.

Die benötigten Kredite erfüllen die gesetzlichen Vorschriften und die Begehren sind begründet und nachvollziehbar. Die RPK empfiehlt Ihnen, den Nachkrediten zur laufenden Rechnung 2018 im Gesamtbetrag von CHF 35'314.60 zuzustimmen.

Wangen, 18. März 2019

Die Rechnungsprüfungskommission

Präsident: Klaus Schibli



Aktuarin: Yvonne Guntlin Fontana



Mitglieder: Isabella Bruhin



Reto Klarer



Géraldine Bruhin



Traktandum 4

Vorlage und Genehmigung der Gemeinde- und Zweigrechnungen für das Jahr 2018

Antrag des Gemeinderates

Die Gemeindeversammlung beschliesst:

1. Die im Druck vorliegende Verwaltungs- und Investitionsrechnung 2018 werden genehmigt.
2. Die im Druck vorliegende Rechnung des EW Wangen für das Jahr 2018 wird genehmigt.
3. Die im Druck vorliegenden Abrechnung des Seniorenzentrums „Brunnenhof“ für das Jahr 2018 wird genehmigt.

Bericht zur Rechnung 2018

Geschätzte Einwohnerinnen und Einwohner

Bei einem **Gesamtaufwand** von CHF 17'110'265.42 und einem **Gesamtertrag** von CHF 17'949'400.67 schliessen wir das Rechnungsjahr 2018 mit einem erfreulichen Ertragsüberschuss von CHF 839'135.25. Dieses positive Ergebnis ist neben positiven Anpassungen kantonalen Vorgaben in erster Linie auf das haushälterische Wirtschaften der Ressortverantwortlichen im Zusammenspiel mit der Verwaltung zurückzuführen.

Der **Allgemeine Verwaltungs-Nettoaufwand** schliesst CHF 170'146.62 tiefer als budgetiert. Er bewegt sich im ähnlichen Rahmen wie bereits die Rechnung 2017. Durch die überraschend anhaltende rege Bautätigkeit sind deutlich höhere Erträge bei den Baubewilligungen erzielt worden. Beim Unterhalt des Mehrzweckgebäudes konnten Unterhaltsarbeiten, sowie auch Anschaffungen, kostengünstiger realisiert werden.

Bei der **Öffentlichen Sicherheit** liegt der Nettoaufwand im Rahmen des Voranschlags. Bei der Feuerwehr gab es höhere Aufwände auf Grund Mehreinsätze im Jahr 2018, was sich jedoch durch höhere Rückerstattungen egalisiert. An dieser Stelle möchte ich der Feuerwehr für Ihren unermüdlichen Einsatz, zum Schutz und Sicherheit unserer Gemeinde, danken. Der Gemeinderat hat die Projektstudie für ein neues Feuerwehrlokal gestoppt und die zuständige Kommission erweitert, schliesslich möchte man beim Bau neuer Gemeindeinfrastruktur keine Chancen vergeben. Die nicht gesprochenen Gelder sowie Mehrerträge führen zu einer Einlage von CHF 80'225.50 in die Spezialfinanzierung.

Der Nettoaufwand bei der **Bildung** liegt ebenfalls im Rahmen des Voranschlags. Dies trotz deutlicher Mehraufwände bei den Lohnausgaben für Lehrerinnen und Lehrer durch diverse Krankheitsfälle sowie einer im Jahr 2018 gesprochene Übergansrente. Deutliche Einsparungen wurden beim Unterhalt Schulhäuser und Anlagen gemacht, diverse Arbeiten konnten kostengünstiger realisiert werden.

Bei **Kultur- und Freizeit** ist die Budgetunterschreitung auf die nicht realisierten Planarbeiten «Badi Nuolen» zurückzuführen. Wie bereits im Voranschlag 2019 erwähnt, ist der Gemeinderat gewillt dieses Projekt im Rahmen von «Nuolen See» voran zu treiben und hat für dieses Jahr entsprechende Mittel gesprochen.

Die Kosten im Bereich **Gesundheit** bleiben stabil und liegen im selben Rahmen wie bereits im Budget 2018, sowie in der Rechnung 2017.

Die **soziale Wohlfahrt** liegt beim Nettoaufwand ebenfalls wie budgetiert. Die tieferen Aufwände im Bereich Asylwesen durch Rückvergütungen von erwerbstätigen Asylanten werden leider durch die hohen Beiträge an IVSE (Interkantonale Vereinbarung für soziale Einrichtungen) Heime egalisiert. Hierbei handelt es sich um Fremdplatzierungen von Jugendlichen im Alter bis 25 Jahre. In diesem Bereich sind dem Gemeinderat die Hände gebunden und einzelne Schicksale führen zu enormen Kosten.

Der Bereich **Verkehr** schliesst mit einem Nettoaufwand von CHF 301'121.94 tiefer als budgetiert. Im Jahr 2018 konnten die Anteile an die Groberschliessung Zopfstrasse den Anwohnern und Grundeigentümern verrechnet werden. Der Beitrag an den öffentlichen Verkehr fiel tiefer aus, als vom Kanton im Voranschlag budgetiert.

Die **Umwelt und Raumordnung** schliesst mit einem tieferen Nettoaufwand. Dies ist hauptsächlich auf die aus Kapazitätsgründen nicht realisierten Kanal Sanierungsarbeiten, sowie tiefere Betriebskosten bei der ARA.

Die **Volkswirtschaft** liegt im budgetierten Bereich. Diese Ausgaben sind seit Jahren stabil.

Das Ergebnis **Finanzen und Steuern** schliesst trotz tieferen Erträgen aus Nachsteuern im budgetierten Rahmen. Dies auf Grund der eingangs erwähneter besserer kantonalen Vorgaben. Der Regierungsrat hat beschlossen, dass internes Eigenkapital von Spezialfinanzierungen nicht mehr, wie bis anhin mit 2.5%, verzinst werden muss. Was zu deutlich tieferen Aufwänden bei den Passivzinsen führt.

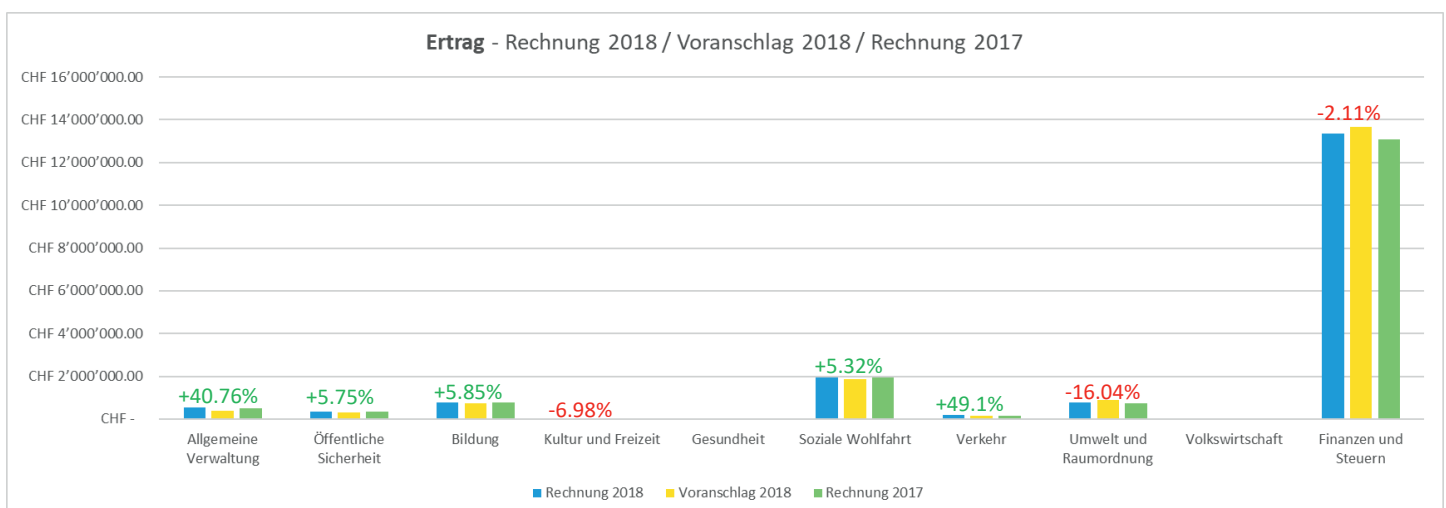
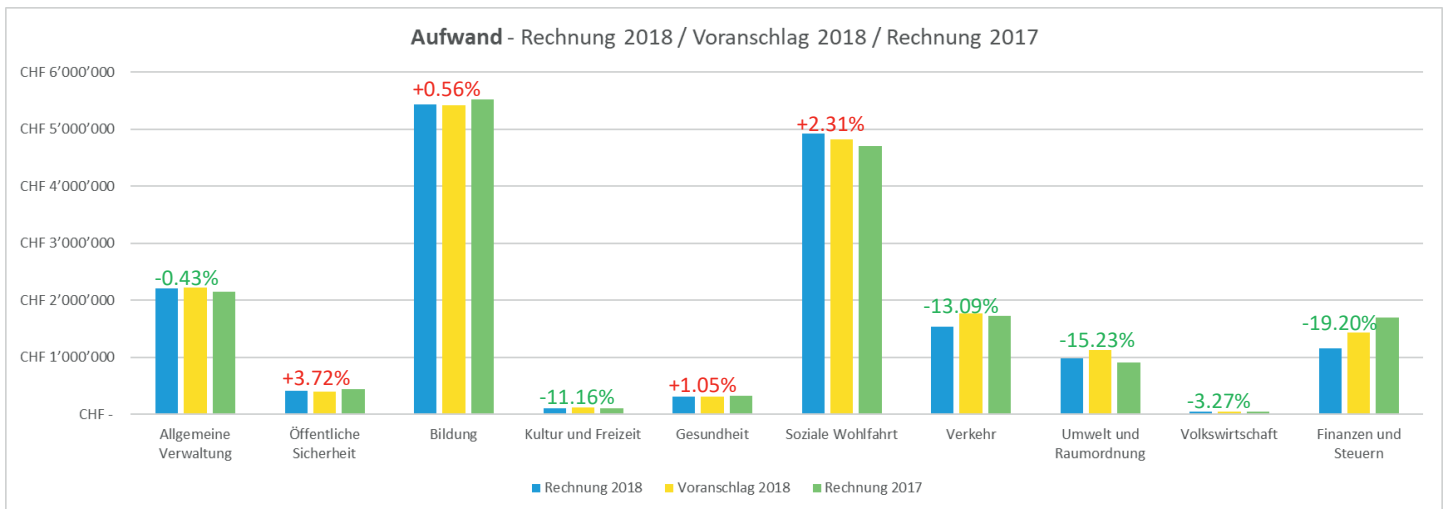
Unsere **Bilanz per 31.12.2018** weist erneut hohe liquide Mittel aus. Grund dafür sind bereitgestellte und beschaffte Gelder für den Bau der Seniorenwohnungen, welcher sich wegen diverser Einsparungen verzögerte.

Das **Seniorenzentrum Brunnenhof** erzielte im vergangenen Jahr einen erfreulichen Ertragsüberschuss von CHF 676'312.00. Es gilt zu beachten, dass die Gemeinde noch immer keine Miete für die Nutzung der Infrastruktur verrechnet.

Die Rechnung des **Elektrizitätswerkes** schliesst mit einem Ertragsüberschuss von CHF 85'457.21 höher als erwartet. Dies Aufgrund geringerer Aufwände für Verwaltungs- und Informatikaufwand, sowie tiefere Darlehenszinsen.

Zum Schluss möchte ich Ihnen, werte Einwohnerinnen und Einwohner, für Ihr Interesse und Vertrauen danken. Ebenfalls danke ich meiner Ratskollegin und Kollegen, der Rechnungsprüfungskommission und der Gemeindeverwaltung für die stets gute Zusammenarbeit und Unterstützung.

Lukas Fritz Hüppin
Säckelmeister



Bericht und Antrag der Rechnungsprüfungskommission der Gemeinde Wangen zur Rechnung 2018

Sehr geehrte Mitbürgerinnen und Mitbürger

Die Rechnungsprüfungskommission hat die auf den 31. Dezember 2018 abgeschlossene Rechnung der Gemeinde sowie die EW-Zweigrechnung anhand von Stichproben geprüft und beurteilt. Für den Inhalt und das Ergebnis der Rechnung ist der Gemeinderat verantwortlich.

Unsere Prüfung hat ergeben, dass

- die Rechnung mit der Buchhaltung übereinstimmt
- die Buchhaltung ordnungsgemäss geführt ist
- die gesetzlichen Bestimmungen eingehalten sind

Bei einem Gesamtertrag von CHF 17'949'400.67 und einem Gesamtaufwand von CHF 17'110'265.42 schliesst die Rechnung 2018 mit einem erfreulichen Ertragsüberschuss von CHF 839'135.25 ab. Budgetiert war ein Ertragsüberschuss von CHF 341'700.00.

Bei einem Gesamtaufwand von CHF 4'068'572.84 und einem Gesamtertrag von CHF 4'154'030.05 schliesst die EW-Rechnung 2018 mit einem Ertragsüberschuss von CHF 85'457.21 ab. Budgetiert war ein Ertragsüberschuss von CHF 12'950.00.

Die Betriebsrechnung für das Seniorenzentrum Brunnenhof wurde auch in diesem Jahr wieder durch die RPK geprüft. Wir verweisen auf den separaten Prüfungsbericht.

Aufgrund der Prüfungsergebnisse beantragt die Rechnungsprüfungskommission, die vorliegende Rechnung sowie die EW-Zweigrechnung für das Jahr 2018 zu genehmigen.

Wangen, 18. März 2019

Die Rechnungsprüfungskommission

Präsident: Klaus Schibli



Aktuarin: Yvonne Guntlin Fontana



Mitglieder: Isabella Bruhin



Reto Klarer



Géraldine Bruhin



Übersicht

	Rechnung 2018		Voranschlag 2018		Rechnung 2017	
	Soll	Haben	Soll	Haben	Soll	Haben
Ergebnisse						
Laufende Rechnung						
Total Aufwand	17'110'265.42		17'653'400		16'643'696.00	
Total Ertrag		17'949'400.67		17'995'100		17'607'591.96
Ertragsüberschuss	839'135.25		341'700		963'895.96	
Investitionsrechnung						
Total Ausgaben	126'897.10		1'167'100		865'400.70	
Total Einnahmen		624'789.05		322'100		625'032.85
Nettoinvestitionen		-497'891.95		845'000		240'367.85
Finanzierung						
Nettoinvestitionen		497'891.95	845'000		240'367.85	
Abschreibungen		1'078'556.60		1'184'900		1'212'767.85
Ertragsüberschuss laufende Rechnung		839'135.25		341'700		963'895.96
Finanzierungsfehlbetrag						
Finanzierungsüberschuss	2'415'583.80		681'600		1'936'295.96	
Selbstfinanzierungsgrad			181%		906%	

Zusammenzug der laufenden Rechnung

	Rechnung 2018		Voranschlag 2018		Rechnung 2017	
	Aufwand	Ertrag	Aufwand	Ertrag	Aufwand	Ertrag
Laufende Rechnung	17'110'265.42	17'949'400.67	17'653'400	17'995'100	16'643'696.00	17'607'591.96
Ertragsüberschuss	839'135.25		341'700		963'895.96	
0 ALLGEMEINE VERWALTUNG Nettoaufwand	2'207'036.98	554'583.60 1'652'453.38	2'216'600	394'000 1'822'600	2'153'791.94	518'995.82 1'634'796.12
1 ÖFFENTLICHE SICHERHEIT Nettoaufwand	412'179.25	333'111.35 79'067.90	397'400	315'000 82'400	438'033.65	347'833.55 90'200.10
2 BILDUNG Nettoaufwand	5'445'346.62	769'772.65 4'675'573.97	5'415'100	727'200 4'687'900	5'529'256.06	773'125.60 4'756'130.46
3 KULTUR UND FREIZEIT Nettoaufwand	100'748.17	13'767.10 86'981.07	113'400	14'800 98'600	105'621.59	31'466.75 74'154.84
4 GESUNDHEIT Nettoaufwand	310'921.30	310'921.30	307'700	307'700	315'944.05	315'944.05
5 SOZIALE WOHLFAHRT Nettoaufwand	4'933'771.54	1'946'823.98 2'986'947.56	4'822'600	1'848'400 2'974'200	4'706'662.40	1'957'310.45 2'749'351.95
6 VERKEHR Nettoaufwand	1'539'917.61	209'939.55 1'329'978.06	1'771'900	140'800 1'631'100	1'719'304.98	167'726.50 1'551'578.48
7 UMWELT UND RAUMORDNUNG Nettoaufwand	957'676.06	757'841.01 199'835.05	1'129'700	902'600 227'100	905'799.78	746'347.40 159'452.38
8 VOLKSWIRTSCHAFT Nettoaufwand	46'335.75	46'335.75	47'900	47'900	39'759.30	39'759.30
9 FINANZEN UND STEUERN Nettoertrag	1'156'332.14 12'207'229.29	13'363'561.43	1'431'100 12'221'200	13'652'300	729'522.25 12'335'263.64	13'064'785.89

Artengliederung der laufenden Rechnung

	Rechnung 2018		Voranschlag 2018		Rechnung 2017	
	Aufwand	Ertrag	Aufwand	Ertrag	Aufwand	Ertrag
3 AUFWAND	17'110'265.42		17'653'400		16'643'696.00	
30 Personalaufwand	5'895'166.30		5'723'200		5'779'665.00	
300 Behörden, Kommissionen	155'860.40		162'100		125'640.80	
301 Löhne des Verwaltungs- & Betriebspersonals	1'675'779.25		1'631'900		1'657'937.55	
302 Löhne der Lehrkräfte	3'073'453.40		2'943'700		2'977'480.15	
303 Sozialversicherungsbeiträge	365'840.35		355'000		358'718.85	
304 Personalversicherungsbeiträge	465'135.80		461'300		456'594.45	
305 Unfall- & Krankenversicherungsbeiträge	110'044.90		116'900		113'295.90	
306 Kleiderentschädigungen, Wohnungs- & Verpflegungszulagen	824.50		9'000		45'290.30	
309 Uebrigere Personalaufwand	48'227.70		43'300		44'707.00	
31 Sachaufwand	2'478'150.51		2'815'400		2'512'962.88	
310 Büro- & Schulmaterialien, Drucksachen	144'232.13		164'800		139'299.30	
311 Mobilien, Maschinen, Fahrzeuge	247'734.84		269'000		362'224.38	
312 Wasser, Energie, Heizmaterial	133'435.80		121'700		124'281.70	
313 Verbrauchsmaterialien	44'435.05		49'800		47'827.31	
314 Dienstleistungen Dritter für den baulichen Unterhalt	620'813.14		810'800		677'662.17	
315 Dienstleistungen Dritter für den übrigen Unterhalt	276'120.44		315'800		272'732.99	
316 Mieten, Pachten und Benützungskosten	5'180.80		3'900		5'168.80	
317 Spesenentschädigungen	12'937.25		12'200		13'788.30	
318 Dienstleistungen und Honorare	919'000.07		988'900		794'670.47	
319 Uebrigere Sachaufwand	74'260.99		78'500		75'307.46	
32 Passivzinsen	399'526.40		593'100		475'081.34	
321 Kurzfristige Schulden	6'327.50		4'700		8'674.80	
322 Mittel- & langfristige Schulden	372'683.52		557'000		429'690.64	
323 Sonderrechnungen			12'500		18'204.60	
329 Übrige Zinsen	20'515.38		18'900		18'511.30	
33 Abschreibungen	1'099'683.73		1'237'900		1'253'462.73	
330 Finanzvermögen	21'127.13		53'000		40'694.88	
331 Verwaltungsvermögen, ordentliche Abschreibungen	1'078'556.60		1'184'900		1'212'767.85	
35 Entschädigungen an Gemeinwesen	576'513.71		673'700		524'545.80	
351 Kanton	3'418.75		14'300		7'225.45	
352 Gemeinden, Bezirke und Zweckverbände	573'094.96		659'400		517'320.35	
36 Eigene Beiträge	5'279'902.64		5'225'600		5'165'061.85	
360 Bund	6'779.40		6'800		6'798.60	
361 Kanton	2'207'013.10		2'124'500		2'136'098.95	
362 Gemeinden, Bezirke und Zweckverbände	534'521.26		509'900		478'460.65	
363 Eigene Anstalten	24'467.30		26'000		58'229.05	
365 Private Institutionen	326'202.95		334'100		335'492.55	
366 Private Haushalte	2'180'918.63		2'224'300		2'149'982.05	
38 Einlagen Spezialfinanzierungen	322'191.86		207'600		340'492.06	
380 Einlagen Spezialfinanzierungen	322'191.86		207'600		340'492.06	
39 Interne Verrechnungen	1'059'130.27		1'176'900		592'424.34	
390 Anteil Personalaufwand	28'500.00		28'500		28'500.00	
393 Anteil Kapitalzinsen	303'685.17		390'300		363'924.34	
398 Zuschuss aus Gemeindemitteln	726'945.10		758'100		200'000.00	

	Rechnung 2018		Voranschlag 2018		Rechnung 2017	
	Aufwand	Ertrag	Aufwand	Ertrag	Aufwand	Ertrag
4 ERTRAG		17'949'400.67		17'995'100		17'607'591.96
40 Steuern		9'043'077.46		9'134'600		9'925'164.50
400 Einkommens- & Vermögenssteuern		8'503'554.91		8'578'100		9'175'224.25
401 Ertrags- & Kapitalsteuern		518'841.70		536'000		729'231.95
406 Hundesteuern		20'680.85		20'500		20'708.30
41 Regalien und Konzessionen		11'095.90		9'000		10'900.25
410 Konzessionen		11'095.90		9'000		10'900.25
42 Vermögenserträge		170'798.80		309'800		212'001.65
420 Banken		1'532.75		2'000		2'567.25
421 Guthaben		21'087.70		6'600		40'482.50
422 Anlagen des Finanzvermögens		129'598.35		270'100		132'166.30
423 Liegenschaftserträge Finanzvermögen		1'080.00		1'100		1'080.00
424 Buchgewinne auf Anlagen des Finanzvermögens						1.00
427 Liegenschaftserträge Verwaltungsvermögen		17'500.00		17'500		17'500.00
429 Übrige Vermögenserträge				12'500		18'204.60
43 Entgelte		2'478'449.80		2'061'400		2'486'717.52
430 Ersatzabgaben		278'175.30		276'000		277'605.55
431 Gebühren für Amtshandlungen		280'954.30		183'000		262'914.79
434 Andere Benützungsggebühren, Dienstleistungen		796'048.96		794'700		776'661.15
436 Rückerstattungen		1'123'271.24		807'700		1'169'536.03
44 Anteile und Beiträge ohne Zweckbindung		3'930'756.05		3'927'900		2'669'588.30
440 Anteile an Bundeseinnahmen		6'656.05		3'800		3'788.30
441 Anteile an Kantonseinnahmen		574'600.00		574'600		518'200.00
444 Finanzausgleich		3'349'500.00		3'349'500		2'147'600.00
45 Rückerstattungen von Gemeinwesen		72'651.25		67'000		566'841.95
451 Kanton		2'581.20		2'500		2'574.20
452 Gemeinden, Bezirke und Zweckverbände		70'070.05		64'500		564'267.75
46 Beiträge für eigene Rechnung		1'183'441.14		1'152'950		1'143'953.45
461 Kanton		1'109'047.64		1'147'450		1'137'358.20
469 Übrige Beiträge		74'393.50		5'500		6'595.25
48 Entnahmen Spezialfinanzierung				155'550		
480 Entnahmen Spezialfinanzierung				155'550		
49 Interne Verrechnungen		1'059'130.27		1'176'900		592'424.34
490 Aufteilung Personalaufwand		89'100.00		105'000		94'900.00
493 Aufteilung Kapitalzinsen		243'085.17		313'800		297'524.34
498 Zuschuss aus Gemeindemitteln		726'945.10		758'100		200'000.00

Details der laufenden Rechnung

	Rechnung 2018		Voranschlag 2018		Rechnung 2017	
	Aufwand	Ertrag	Aufwand	Ertrag	Aufwand	Ertrag
0 ALLGEMEINE VERWALTUNG	2'207'036.98	554'583.60	2'216'600	394'000	2'153'791.94	518'995.82
011 Legislative/Gemeindeversammlung	41'671.90	100.00	35'000		27'840.55	
300.10 Entschädigung RPK, Wahl- und Abstimmungsbüro	19'939.60		15'500		11'280.00	
310.00 Drucksachen, Inserate	20'232.30		18'000		15'453.05	
319.00 Uebriger Aufwand	1'500.00		1'500		1'107.50	
436.00 Rückerstattungen		100.00				
012 Exekutive/Gemeindebehörde	178'070.10	100.00	188'200		157'330.55	
300.00 Entschädigungen, Tag- und Sitzungsgelder	71'806.00		70'000		67'992.50	
303.00 Arbeitgeberbeiträge AHV, ALV, FAK	9'706.15		9'300		8'104.55	
317.00 Spesenentschädigungen	1'531.35		500		2'460.20	
318.00 Ehrenaufgaben, Repräsentationskosten	34'323.00		43'200		31'672.50	
318.10 Rechts- und Beratungskosten	53'827.35		60'000		41'650.60	
319.00 Uebriger Aufwand	6'876.25		5'200		5'450.20	
436.00 Rückerstattungen		100.00				
020 Gemeindeverwaltung	1'382'553.89	245'378.65	1'420'600	208'800	1'314'271.15	217'607.77
301.00 Besoldungen	868'968.40		872'000		864'772.75	
303.00 Arbeitgeberbeiträge AHV, ALV, FAK	64'756.65		66'700		65'545.25	
304.00 Arbeitgeberbeiträge Pensionskasse	91'023.65		87'900		89'684.45	
305.00 Arbeitgeberbeiträge Kranken- und Unfallversicherung	13'208.40		17'700		14'186.65	
309.00 Übriger Personalaufwand Aus- und Weiterbildung	11'472.05		9'000		13'548.55	
310.00 Büromaterial, Drucksachen, Inserate	13'862.65		15'000		10'180.00	
311.10 Anschaffungen Büromobiliar und Maschinen	3'282.05		6'000		3'831.40	
311.20 Anschaffungen EDV	67'867.60		67'800		5'757.35	
313.00 Verbrauchsmaterial	9.95					
315.10 Unterhalt Büromobiliar und Maschinen	12'620.61		15'000		14'012.95	
315.20 Unterhalt EDV-Anlage ¹	86'117.40		112'300		92'869.35	
317.00 Spesenentschädigungen	1'265.80		1'200		1'018.90	
318.10 Telefon, Fax, Porti, Betreuungskosten	78'904.93		88'400		78'782.00	
318.20 Sachversicherungsprämien	6'789.90		6'500		6'459.75	
318.30 Gebühren für Amtshandlungen	38'020.20		30'000		32'102.30	
319.00 Uebriger Aufwand	6'767.35		7'000		7'280.95	
352.00 Kostenanteil Zivilstandskreis Ausserschwyz	17'616.30		18'100		14'238.55	
431.00 Gebühren für Amtshandlungen		77'400.30		75'000		62'649.19
436.00 Rückerstattungen		66'827.10		38'300		56'582.53
451.00 Rückerstattungen von Kanton		2'581.20		2'500		2'574.20
452.00 Rückerstattungen von anderen Gemeinwesen		70'070.05		64'500		67'301.85
490.00 Interne Verrechnungen		28'500.00		28'500		28'500.00
029 Bau- & Liegenschaftenverwaltung	59'871.50	186'516.00	33'500	90'000	59'359.20	182'311.60
310.00 Drucksachen, Fachliteratur Inserate	5'469.00		3'500		3'276.30	
318.00 Baukontrollen ²	54'402.50		30'000		56'082.90	
431.00 Baubewilligungen ²		186'516.00		90'000		182'311.60
060 Mehrzweckgebäude	544'869.59	122'488.95	539'300	95'200	594'990.49	119'076.45
300.00 Entschädigungen, Tag- und Sitzungsgelder	1'630.00		1'800		1'842.50	
301.00 Besoldungen ³	118'161.35		78'300		101'519.35	
303.00 Arbeitgeberbeiträge AHV, ALV, FAK	12'351.00		9'200		10'691.05	
304.00 Arbeitgeberbeiträge Pensionskasse	16'795.80		9'900		13'077.60	

Kto. Nr. 020.315.20 Unterhalt EDV-Anlage:

¹ Serverumstellung wurde erst ende Jahr realisiert weshalb die laufenden Kosten tiefer ausfielen.

Kto. Nr. 029.318.00 Baukontrollen / Kto. Nr. 029.431.00 Baubewilligungen:

² Nach wie vor hohe Bautätigkeit im Jahr 2018. Mehraufwände für Baukontrollen egalisieren sich durch Mehrerträge bei Baubewilligungen.

Kto. Nr. 060.301.00 Besoldungen:

³ Mehrkosten wegen Aushilfe infolge Krankheitsfall. Krankentaggeld wurde bei Rückerstattungen verbucht

	Rechnung 2018		Voranschlag 2018		Rechnung 2017	
	Aufwand	Ertrag	Aufwand	Ertrag	Aufwand	Ertrag
305.00 Arbeitgeberbeiträge Kranken- und Unfallversicherung	1'430.55		1'500		1'472.85	
311.00 Anschaffungen Mobilien und Maschinen	62'634.60		75'000		133'162.86	
312.00 Energie, Wasser, Heizkosten, Kehricht	45'647.45		45'000		47'584.70	
313.00 Verbrauchsmaterialien	14'181.80		20'000		17'741.05	
314.00 Baulicher Unterhalt	40'386.35		68'000		24'998.85	
315.00 Unterhalt Mobilien, Maschinen, Geräte	28'151.59		25'000		25'184.78	
318.00 Uebrigere Dienstleistungen	12'737.45		12'500		12'043.80	
331.00 Ordentliche Abschreibungen	153'300.00		153'200		166'600.00	
393.00 Anteil Kapitalzinsen	37'461.65		39'900		39'071.10	
427.00 Liegenschaftserträge		3'000.00		3'000		3'000.00
434.00 Benützungsgebühren		9'065.00		10'200		5'120.00
436.00 Rückerstattungen	3	49'823.95		5'500		44'556.45
490.00 Interne Verrechnung		60'600.00		76'500		66'400.00
1 ÖFFENTLICHE SICHERHEIT	412'179.25	333'111.35	397'400	315'000	438'033.65	347'833.55
100 Vermessung	20'127.40	1'000.00	20'000	1'000	33'146.30	1'000.00
318.00 Nachführungskosten	11'551.00		10'000		16'867.10	
318.10 Dienstleistungen, Honorare					16'279.20	
319.00 Uebrigere Sachaufwand	8'576.40		10'000			
431.00 Gebühren für Amtshandlungen		1'000.00		1'000		1'000.00
103 Betreuungswesen	46'839.75		43'000		42'348.40	
301.00 Besoldungsanteil Gemeinde					42'348.40	
318.00 Dienstleistungen, Honorare	46'839.75		43'000			
107 Wirtschaftswesen		15'295.90		13'000		14'980.25
410.00 Patentgebühren/Konzessionen		11'095.90		9'000		10'900.25
431.00 Verlängerungen		4'200.00		4'000		4'080.00
120 Vermittleramt	6'583.15	5'100.00	7'500	7'000	7'488.10	6'550.00
301.00 Besoldungen	4'650.00		6'000		6'500.00	
303.00 Arbeitgeberbeiträge AHV,ALV,FAK	347.00		500		493.10	
319.00 Uebrigere Aufwand	1'586.15		1'000		495.00	
431.00 Gebühren für Amtshandlungen		5'100.00		7'000		6'550.00
140 Feuerwehr (Spezialfinanzierung)	311'715.45	311'715.45	294'000	294'000	324'903.30	324'903.30
300.00 Entschädigungen Kommandanten und Feuerwehrkommission	12'157.00		14'200		9'237.50	
301.00 Besoldungen Feuerwehrkorps, Feuerschauer	4	38'269.00	30'500		33'728.00	
301.10 Aktiveinsätze	4	21'486.00	13'000		14'730.00	
306.00 Uniformen,Dienstanzüge	824.50		9'000		45'290.30	
309.00 Instruktionkurse	32'964.00		30'300		29'226.45	
310.00 Büromaterial, Drucksachen	3'114.95		5'500		3'167.95	
311.00 Anschaffungen Maschinen, Geräte, Fahrzeuge	16'203.50		16'200		4'175.85	
315.00 Unterhalt Maschinen,Geräte, Fahrzeuge, Ausrüstung	17'494.36		23'000		25'536.37	
316.00 Mieten, Benützungskosten	3'980.80		3'900		3'968.80	
318.00 Planungskosten neues FW-Lokal	5	3'602.05	60'000			
318.10 Telefon- und Alarmdienst	8'528.05		10'000		25'836.59	
318.20 Sachversicherungsprämien	2'699.10		4'600		2'706.40	
319.00 Uebrigere Aufwand	10'344.69		11'100		9'385.00	

Kto. Nr. 060.436.00 Rückerstattungen:

³ Mehrkosten wegen Aushilfe infolge Krankheitsfall. Krankentaggeld wurde bei Rückerstattungen verbucht.

Kto. Nr. 140.301.00 Besoldungen Feuerwehrkorps, Feuerschauer / Kto. Nr. 140.301.10 Aktiveinsätze:

⁴ Viele Ernsteinsätze im Jahr 2018.

Kto. Nr. 140.318.00 Planungskosten neues FW-Lokal:

⁵ Stopp der Planungsarbeiten durch Gemeinderat. Abklärung weiterer Bedürfnisse.

	Rechnung 2018		Voranschlag 2018		Rechnung 2017	
	Aufwand	Ertrag	Aufwand	Ertrag	Aufwand	Ertrag
319.10 Sachaufwand Einsätze	138.40		2'000		1'879.45	
329.00 Skonti auf Ersatzabgabe	411.30		100		34.55	
331.00 Ordentliche Abschreibungen	13'500.00		13'500		16'900.00	
363.00 Anschaffungen und Unterhalt Hydranten	24'467.30		26'000		58'229.05	
380.00 Einlage in Spezialfinanzierung	80'255.50				17'598.94	
390.00 Gehälterverrechnung	6'500.00		6'500		6'500.00	
393.00 Verrechnung Zins und Abschreibung	14'774.95		14'600		16'772.10	
429.00 Uebrige Vermögenserträge				1'000		2'325.10
430.00 Ersatzabgaben		278'175.30		276'000		277'605.55
436.00 Rückerstattungen Dritter		30'540.15		7'000		35'963.65
461.00 Kantonsbeiträge		3'000.00		3'750		9'009.00
480.10 Entnahme aus Spezialfinanzierung				6'250		
150 Militär (Quartieramt, Schiesswesen)	9'000.00		9'500		9'500.00	400.00
352.00 Entschädigungen an Bezirke, Gemeinden, Zweckverbände	9'000.00		9'500		9'500.00	
434.00 Benützungsgebühren/ Dienstleistungen						400.00
160 Zivilschutz	17'913.50		23'400		20'647.55	
352.20 Kostenanteil Katastab Siebnen	17'913.50		23'400		20'647.55	
2 BILDUNG	5'445'346.62	769'772.65	5'415'100	727'200	5'529'256.06	773'125.60
200 Kindergarten	731'556.50	170'400.00	741'800	171'500	778'150.28	182'972.95
302.00 Besoldungen	600'086.15		604'200		632'012.30	
303.00 Arbeitgeberbeiträge AHV, ALV, FAK	44'777.70		46'300		47'945.85	
304.00 Arbeitgeberbeiträge Pensionskasse	60'706.35		65'400		65'256.70	
305.00 Arbeitgeberbeiträge Kranken- und Unfallversicherung	10'088.00		9'400		10'389.25	
310.00 Spiel- und Verbrauchsmaterial	12'347.22		12'500		11'840.93	
311.00 Anschaffungen Mobiliar	3'551.08		4'000		10'705.25	
436.00 Rückerstattungen		5'400.00		6'500		17'472.95
461.00 Kantonsbeiträge an Besoldungen		165'000.00		165'000		165'500.00
210 Primarschule	2'866'549.66	568'361.70	2'752'400	526'100	2'775'844.88	554'453.40
302.00 Besoldungen	2'266'650.00		2'142'500		2'168'362.50	
303.00 Arbeitgeberbeiträge AHV, ALV, FAK	184'559.70		170'400		177'500.30	
304.00 Arbeitgeberbeiträge Pensionskasse	228'988.35		229'300		225'728.65	
305.00 Arbeitgeberbeiträge Kranken- und Unfallversicherung	73'444.05		76'200		75'613.80	
310.10 Lehrmittel und Verbrauchsmaterial	63'871.71		74'000		67'181.19	
310.20 Lehrmittel und Verbrauchsmaterial Handarbeit	13'740.20		20'000		18'116.97	
310.30 Schulbibliothek	3'656.50		5'000		4'460.76	
317.00 Exkursionen / Schullager	10'000.00		10'000		10'000.00	
319.00 Übriger Aufwand	21'639.15		25'000		28'880.71	
436.00 Rückerstattungen Dritter		117'951.20		64'100		120'393.20
461.00 Kantonsbeiträge an Besoldungen		447'800.00		447'800		424'600.00
461.10 Kantonsbeiträge an die integrierte Sonderschulung		2'610.50		14'200		9'460.20
214 Musikschule	66'997.00		64'900		60'880.00	
362.00 Beiträge an Zweckverbände	66'997.00		64'900		60'880.00	
218 Allgemeine Schuldienste	148'053.45		143'600		143'399.45	
318.10 Kostenanteil Schwimmbad, Schülertransporte	129'315.10		125'000		124'795.20	
318.20 Haftpflicht- und Schülerunfallversicherungsprämien	3'738.35		3'600		3'604.25	
352.10 Schulsozialarbeit	15'000.00		15'000		15'000.00	

Kto. Nr. 140.436.00 Rückerstattungen Dritter:

⁴ Viele Ernsteinsätze im Jahr 2018.

Kto. Nr. 210.302.00 Besoldungen / Kto. Nr. 210.436.00 Rückerstattungen Dritter:

⁶ Mehrkosten wegen Aushilfe infolge Krankheitsfällen. Krankentaggeld wurde bei Rückerstattungen verbucht. Überbrückungsrente.

	Rechnung 2018		Voranschlag 2018		Rechnung 2017	
	Aufwand	Ertrag	Aufwand	Ertrag	Aufwand	Ertrag
219 Schulverwaltung	228'637.50	15'073.15	225'400	15'000	193'041.15	15'081.20
300.00 Entschädigungen Tag- und Sitzungsgeld	10'590.00		12'300		6'280.00	
302.10 Schulleitung	161'515.80		152'100		140'888.20	
302.20 Schulsekretariat	45'201.45		44'900		36'217.15	
304.00 Arbeitgeberbeiträge Pensionskasse	4'092.00		4'100		3'103.80	
310.00 Büromaterial, Drucksachen, Inserate	4'785.30		8'000		3'432.00	
319.00 Uebriger Aufwand	2'452.95		4'000		3'120.00	
436.00 Rückerstattungen Dritter		15'073.15		15'000		15'081.20
220 Sonderschulen	456'087.60		495'000		524'101.40	
361.00 Externe Sonderschulungen	445'696.55		450'000		502'069.15	
362.00 Beiträge an psychomotorische Therapiestelle Freienbach / Lachen	10'391.05		45'000		22'032.25	
240 Schulliegenschaften und Anlagen	947'464.91	15'937.80	992'000	14'600	1'053'838.90	20'618.05
300.00 Entschädigungen, Tag- und Sitzungsgelder	1'630.00		1'900		1'842.50	
301.00 Besoldungen	234'153.60		202'100		230'403.00	
303.00 Arbeitgeberbeiträge AHV, ALV, FAK	14'605.20		11'400		15'151.60	
304.00 Arbeitgeberbeiträge Pensionskasse	14'288.95		13'500		13'058.85	
305.00 Arbeitgeberbeiträge Kranken- und Unfallversicherung	4'973.95		4'900		5'120.95	
311.10 Anschaffungen Mobilien, Maschinen, Geräte Schule	33'173.36		36'000		44'004.05	
311.20 Anschaffungen Mobilien, Maschinen, Geräte, Liegenschaften	15'209.75		17'000		68'428.25	
312.00 Wasser, Energie, Heizung, Abwasser, Kehricht	59'618.00		43'000		50'716.65	
313.00 Betriebs- und Verbrauchsmaterial	24'431.55		23'000		24'135.81	
314.00 Unterhalt Schulhäuser und Anlagen	65'461.41		120'500		115'103.30	
315.10 Unterhalt Maschinen und Geräte Schule	67'154.93		68'000		59'537.30	
315.20 Unterhalt Maschinen und Geräte Liegenschaften	32'278.26		32'000		18'317.99	
316.00 Mieten und Benützungskosten	1'200.00				1'200.00	
318.00 Übrige Dienstleistungen	1'967.60		2'000		2'070.00	
318.10 Telefon	4'978.60		4'200		4'503.45	
318.20 Sachversicherungsprämien	16'400.15		17'000		16'642.05	
319.00 Übriger Aufwand	2'380.20		1'600		2'213.95	
331.00 Ordentliche Abschreibungen	240'800.00		256'500		261'800.00	
393.00 Anteil Kapitalzinsen	63'759.40		72'000		66'489.20	
393.10 Interne Verrechnung Kostenanteil Mehrzweckgebäude	49'000.00		65'400		53'100.00	
427.00 Liegenschaftserträge		14'500.00		14'500		14'500.00
434.00 Andere Benützungsggebühren		457.70		100		362.30
436.00 Rückerstattungen		980.10				5'755.75
3 KULTUR UND FREIZEIT	100'748.17	13'767.10	113'400	14'800	105'621.59	31'466.75
300 Kulturförderung	66'480.47	2'524.20	63'400	1'200	69'792.44	16'326.90
300.00 Entschädigungen, Tag- und Sitzungsgelder	12'492.00		14'000		8'915.00	
318.00 Örtliche Kulturförderung	27'808.47		24'000		35'977.44	
365.00 Beiträge an private Institutionen	26'180.00		25'400		24'900.00	
436.00 Rückerstattungen		2'524.20		1'200		16'326.90
330 Parkanlagen, Wanderwege	642.10	237.00	900	500	637.85	237.00
314.00 Baulicher Unterhalt an Dritte	492.80		700		489.00	
365.00 Beiträge an private Institutionen	149.30		200		148.85	
461.00 Beiträge vom Kanton		237.00		500		237.00

Kto. Nr. 219.302.10 Schulleitung:

⁷ Pensum der Schulleitung musste per 1. August 2018 erhöht werden gemäss kantonalen Vorlagen

Kto. Nr. 240.301.00 Besoldungen:

⁸ Langzeit Krankheitsfall Hauswart vgl. 060.301.00 Besoldungen

Kto. Nr. 240.314.00 Unterhalt Schulhäuser und Anlagen:

⁹ Budgetierte Unterhaltsarbeiten konnten kostengünstiger realisiert werden

	Rechnung 2018		Voranschlag 2018		Rechnung 2017	
	Aufwand	Ertrag	Aufwand	Ertrag	Aufwand	Ertrag
340 Sport- & Freizeitanlagen	33'625.60	11'005.90	49'100	13'100	35'191.30	14'902.85
300.00 Entschädigungen, Tag- und Sitzungsgelder			300			
301.00 Besoldungen	11'413.40		12'000		10'877.75	
303.00 Arbeitgeberbeiträge AHV, ALV, FAK	851.65		700		825.20	
311.00 Anschaffungen Mobilien, Maschinen, Geräte, Fahrzeuge	1'692.20		5'000		7'900.00	
312.00 Wasser, Energie, Heizung, Abwasser, Kehrrecht	1'383.70		3'500		1'610.15	
313.00 Verbrauchsmaterial	556.75		2'000		1'524.80	
315.00 Unterhalt, Mobilien, Maschinen und Geräte	2'873.55		2'500			
318.00 Dienstleistungen, Honorare	6'179.35		14'000		4'153.40	
365.00 Beiträge an private Institutionen	8'675.00		9'100		8'300.00	
434.00 Benützungsgebühren		10'500.00		12'300		14'300.00
436.00 Rückerstattungen		505.90		800		602.85
4 GESUNDHEIT	310'921.30		307'700		315'944.05	
440 Ambulante Krankenpflege	278'506.25		275'600		290'494.50	
365.10 Beitrag Verein Spitex	270'575.00		273'600		290'097.00	
365.20 Beitrag Entlastungsdienst SRK	7'931.25		2'000		397.50	
460 Schulgesundheitsdienst	17'209.05		17'400		12'420.45	
318.00 Schul- und Zahnärztliche Untersuchungen	17'209.05		17'400		12'420.45	
491 Seerettungsdienst	15'206.00		14'700		13'029.10	
352.00 Kostenanteil für regionalen Seerettungsdienst	15'206.00		14'700		13'029.10	
5 SOZIALE WOHLFAHRT	4'933'771.54	1'946'823.98	4'822'600	1'848'400	4'706'662.40	1'957'310.45
500 Sozialversicherungen	1'374'526.91		1'280'000		1'257'222.15	
361.00 Beiträge an Kanton	917'393.70		880'000		861'673.75	
362.00 Gemeindebeiträge an die Pflegefinanzierung (Restfinanzierung KVG)	457'133.21		400'000		395'548.40	
520 Krankenversicherung	603'489.60	127'857.00	513'900	160'000	519'558.90	115'268.55
361.00 Beiträge an Kanton	475'632.60		353'900		404'290.35	
366.00 Bevorschussung Grundprämie KVG	127'857.00		160'000		115'268.55	
436.00 Rückerstattung Grundprämie KVG		127'857.00		160'000		115'268.55
540 Jugend	27'616.80		30'000		27'533.55	
352.00 Beiträge an Mütterberatung und Säuglingspflege	27'616.80		28'000		27'533.55	
365.00 Beiträge an Private Institutionen			2'000			
570 Seniorenzentrum Brunnenhof (Spezialfinanzierung)	726'945.10	726'945.10	758'100	758'100	696'965.90	696'965.90
314.00 Unterhalt Immobilien	92'344.10		100'000			
331.00 Ordentliche Abschreibungen	375'366.45		370'200		402'400.00	
380.00 Einlage in Spezialfinanzierung	200'000.00		200'000		200'000.00	
393.00 Kapitalzinsen	59'234.55		87'900		94'565.90	
452.00 Rückerstattungen von Seniorenzentrum Brunnenhof						496'965.90
498.00 Zuschuss aus Gemeindemitteln		726'945.10		758'100		200'000.00
571 Alters- und Pflegeheime					31'165.30	
318.00 Dienstleistungen, Honorare					31'165.30	

Kto. Nr. 340.318.00 Dienstleistungen, Honorare:

¹⁰ Vorstudie Badi wurde nicht realisiert.

	Rechnung 2018		Voranschlag 2018		Rechnung 2017	
	Aufwand	Ertrag	Aufwand	Ertrag	Aufwand	Ertrag
580 Wirtschaftliche Sozialhilfe	1'503'323.68	688'669.84	1'373'300	495'800	1'378'996.60	682'561.62
366.10 Schweizerbürger in der Gemeinde	620'586.25		640'500		559'433.70	
366.20 Ausländer	244'778.18		315'500		431'944.95	
366.21 Vorl. aufgenommene Flüchtlinge mit weniger als 7 Jahre Aufenthalt (F)	70'249.35		100'000		83'242.70	
366.22 Anerkannte Flüchtlinge mit weniger als 5 Jahren Aufenthalt (B)	78'695.90		32'000		85'519.30	
366.23 Vorl.aufgenommene Ausländer mit mehr als 7 Jahre Aufenthalt (F)			5'000		41.50	
366.30 Gemeindebürger in anderen Kantonen					61'061.10	
366.50 Alimentenbevorschussungen	70'362.00		90'300		83'423.35	
366.60 Beiträge an IVSE A/D	418'652.00		190'000		74'330.00	
436.10 Verwandtenbeiträge				6'600		21'695.15
436.20 Persönliche Rückerstattungen		355'046.95		340'000		326'554.80
436.21 Persönliche Rückerstattung Vorl. aufgenommene Flüchtlinge mit weniger als 7 Jahre Aufenthalt (F)		17'023.90		5'000		26'591.30
436.22 Persönliche Rückerstattung Anerkannte Flüchtlinge mit weniger als 5 Jahren Aufenthalt (B)		29'608.70		12'000		71'721.05
436.30 Vereinnahmte AHV/IV-Renten		111'262.75		40'000		41'212.80
436.50 Rückerstattung Alimentenbevorschussungen		49'067.63		34'000		106'068.72
461.00 Rückerstattung anderer Kantone						-200.00
461.10 Rückerstattung vom Kanton für Flüchtlinge und VA Flüchtlinge				58'200		
461.20 Rückerstattung vom Kanton Vorl. aufgenommene Flüchtlinge mit weniger als 7 Jahre Aufenthalt (F)		61'554.37				72'862.45
461.30 Rückerstattung vom Kanton Anerkannte Flüchtlinge mit weniger als 5 Jahren Aufenthalt (B)		65'105.54				16'055.35
581 Asylwesen	549'737.95	402'190.29	691'000	434'500	655'716.90	449'518.68
366.00 Unterstützungsbeiträge	101'053.35		174'000		166'906.75	
366.10 Asylsuchende (N)	378'750.45		447'000		425'256.35	
366.20 Vorl. aufgenommene Ausländer mit weniger als 7 Jahre Aufenthalt (F)	69'934.15		70'000		63'553.80	
436.10 Persönliche Rückerstattungen Asylsuchende (N)		104'772.20		35'500		77'233.58
436.20 Rückerst. Vorl. aufgenommene Ausländer mit weniger als 7 Jahre Aufenthalt (F)		3'467.46		10'000		2'586.10
461.20 Rückerstattung vom Kanton Asylsuchende (N)		219'360.87		340'500		292'041.70
461.30 Rückerstattung vom Kanton Vorl. aufgenommene Ausländer mit weniger als 7 Jahre Aufenthalt (F)		74'589.76		48'500		77'657.30
589 Übrige Sozialhilfe	148'131.50	1'161.75	176'300		139'503.10	12'995.70
300.00 Entschädigungen Tag- und Sitzungsgelder	14'123.00		13'400		6'985.00	
301.00 Besoldungen	70'334.15		97'000		71'861.40	
303.00 Arbeitgeberbeiträge AHV, ALV, FAK	11'324.95		12'000		11'425.30	
304.00 Arbeitgeberbeiträge Pensionskasse	13'537.75		12'900		14'005.80	
305.00 Arbeitgeberbeiträge Kranken- und Unfallversicherung	1'628.65		2'100		1'687.50	
309.00 Aus- und Weiterbildung	3'791.65		4'000		1'932.00	
310.00 Drucksachen, Fachliteratur, Büromaterial	323.45		500		69.00	
317.00 Spesenentschädigungen	140.10		500		309.20	
318.00 Dienstleistungen, Honorare	9'335.95		5'000		5'184.00	
319.00 Übriger Aufwand	10'899.45		9'100		14'394.70	

Kto. Nr. 580.366.60 Beiträge an IVSE A/D:¹¹ Beiträge an IVSE Heime für Fremdplatzierungen von Jugendlichen bis zum 25. Lebensjahr

	Rechnung 2018		Voranschlag 2018		Rechnung 2017	
	Aufwand	Ertrag	Aufwand	Ertrag	Aufwand	Ertrag
365.00 Beiträge an div. Institutionen	12'692.40		19'800		11'649.20	
436.00 Rückerstattungen		1'161.75				12'995.70
6 VERKEHR	1'539'917.61	209'939.55	1'771'900	140'800	1'719'304.98	167'726.50
620 Gemeindestrassen	1'068'081.04	157'292.40	1'224'500	88'500	1'265'610.24	113'687.50
300.00 Entschädigungen Tag- und Sitzungsgelder	1'713.10		3'000		1'613.20	
301.00 Besoldungen	187'414.20		174'500		184'501.45	
303.00 Arbeitgeberbeiträge AHV, ALV, FAK	16'234.55		15'400		15'842.00	
304.00 Arbeitgeberbeiträge Pensionskasse	21'432.60		20'200		20'735.50	
305.00 Arbeitgeberbeiträge Kranken- und Unfallversicherung	2'487.15		2'700		2'560.30	
311.00 Anschaffungen Mobiliar, Maschinen und Fahrzeuge	34'353.25		35'000		83'758.45	
312.00 Energie für Strassenbeleuchtungen	26'306.90		30'000		24'162.45	
314.00 Winterdienst	32'952.30		60'000		92'726.95	
314.20 Strassenbeleuchtungen und Signale	25'843.50		25'000		23'116.00	
314.30 Strassenunterhalt	270'590.65		290'000		322'364.50	
315.00 Unterhalt Maschinen, Geräte, Fahrzeuge	29'429.74		38'000		37'274.25	
318.00 Verwaltungskosten	15'068.85		17'000		15'585.29	
318.10 Honorare und Projektierungen	98'696.60		80'000		57'314.00	
331.00 Ordentliche Abschreibungen	241'390.15		337'300		306'167.85	
365.00 Beitrag an Dritte			2'000			
393.00 Anteil Kapitalzinsen	63'667.50		94'400		77'388.05	
393.10 Anteil Kapitalzinsen Mobilien, Maschinen	500.00				500.00	
429.00 Übrige Vermögenserträge				2'800		2'825.00
434.00 Benützungsgebühren				500		
436.00 Rückerstattungen		13'109.30		11'200		34'132.05
461.00 Rückerstattungen vom Kanton		69'789.60		69'000		70'135.20
469.00 Beitrag Dritter		74'393.50		5'000		6'595.25
640 Bundesbahnen	17'607.10		16'800	500	15'998.45	
314.00 Unterhalt Bahnhofzufahrt	10'827.70		10'000		9'199.85	
360.10 Miete für Bushaltestelle an SBB	6'779.40		6'800		6'798.60	
469.00 Beitrag Dritter				500		
650 Regionalverkehr	454'229.47	52'647.15	530'600	51'800	437'696.29	54'039.00
314.00 Unterhalt Veloständer / WC Bahnhof	1'780.80					
314.10 Bushaltestellen	20'393.10		25'600		600.00	
331.00 Ordentliche Abschreibungen	54'200.00		54'200		58'900.00	
361.00 Beiträge an öffentlichen Verkehr	363'478.50		435'600		363'177.40	
393.00 Anteil Kapitalzinsen	14'377.07		15'200		15'018.89	
434.00 Benützungsgebühren		52'647.15		51'800		54'039.00
7 UMWELT UND RAUMORDNUNG	957'676.06	757'841.01	1'129'700	902'600	905'799.78	746'347.40
710 Abwasserbeseitigung (Spezialfinanzierung)	569'569.20	569'569.20	711'000	711'000	558'490.85	558'490.85
300.00 Entschädigungen Tag- und Sitzungsgelder	856.90		2'000		806.80	
301.00 Besoldungen	77'440.55		83'300		58'687.40	
303.00 Arbeitgeberbeiträge AHV, ALV, FAK	2'796.80		8'200		1'606.65	
304.00 Arbeitgeberbeiträge Pensionskasse	9'828.80		11'600		8'075.90	
305.00 Arbeitgeberbeiträge Kranken- und Unfallversicherung	1'793.75		1'400		1'382.70	
311.10 Anschaffungen Mobilien, Maschinen, EDV, Geräte, Fahrzeuge	2'442.20		3'000		500.92	

Kto. Nr. 620.318.10 Honorare und Projektierungen:¹² Sanierung Strassenabschlüsse Allmeindstrasse sowie das Projekt Tempo 30 äussere Bahnhofstrasse.**Kto. Nr. 620.331.00 Ordentliche Abschreibungen / Kto. Nr. 620.469.00 Beitrag Dritter:**¹³ Einnahme Groberschliessungsbeitrag Zopfstrasse.**Kto. Nr. 650.361.00 Beiträge an öffentlichen Verkehr**¹⁴ Budgetierung gemäss Kantonsangaben.

	Rechnung 2018		Voranschlag 2018		Rechnung 2017	
	Aufwand	Ertrag	Aufwand	Ertrag	Aufwand	Ertrag
314.10 Unterhalt Kanäle und Leitungsnetz	59'352.73		110'000		78'856.62	
318.10 Dienstleistungen, Honorare	52'853.75		60'000		36'040.95	
352.20 Betriebskostenbeiträge ARA	342'188.66		417'000		288'222.60	
380.00 Rechnungsüberschuss	5'515.06				69'810.31	
390.00 Gehälterverrechnung	14'500.00		14'500		14'500.00	
429.00 Übrige Vermögenserträge				2'700		6'411.25
434.00 Abwassergebühren		550'145.35		544'000		531'338.85
436.00 Rückerstattungen		19'423.85		15'000		20'740.75
480.00 Rechnungsdefizit				149'300		
720 Abfallbeseitigung (Spezialfinanzierung)	173'233.76	173'233.76	181'800	181'800	177'744.25	177'744.25
300.00 Entschädigungen Tag- und Sitzungsgelder	5'556.80		7'200		5'615.80	
301.00 Besoldungen	17'185.50		31'700		10'897.95	
303.00 Arbeitgeberbeiträge AHV, ALV, FAK	1'514.80		2'500		1'498.15	
304.00 Arbeitgeberbeiträge Pensionskasse	1'629.40		3'400		949.45	
305.00 Arbeitgeberbeiträge Kranken- und Unfallversicherung	396.15		300		261.30	
310.00 Drucksachen, Inserate, Spesen	2'828.85		2'800		2'121.15	
311.00 Anschaffungen Container, Ausbau Sammelstellen	2'660.00		2'000			
314.00 Unterhalt Container und Sammelstellen			1'000			
318.00 Spezial- und Altpapiersammlungen	28'763.21		42'000		26'335.54	
319.00 Übriger Aufwand	1'100.00		1'000		1'100.00	
352.00 Betriebskostenbeiträge ZAM	66'767.70		71'900		67'363.00	
380.00 Rechnungsüberschuss	36'421.30		7'600		53'082.81	
390.00 Gehälterverrechnung	7'500.00		7'500		7'500.00	
393.00 Verrechnung Zins und Abschreibungen	910.05		900		1'019.10	
429.00 Übrige Vermögenserträge				6'000		6'643.25
434.00 Kehrrichtgebühren		173'233.76		175'800		171'101.00
740 Friedhof und Bestattung	48'180.90	1'644.00	53'500		63'635.10	
300.00 Entschädigungen Tag- und Sitzungsgelder	3'366.00		4'500		3'230.00	
314.00 Baulicher Unterhalt durch Dritte					10'207.10	
318.00 Dienstleistungen, Honorare	13'814.90		18'000		19'198.00	
352.00 Vertraglicher Beitrag an Friedhof	31'000.00		31'000		31'000.00	
436.00 Rückerstattungen		1'644.00				
780 Übriger Umweltschutz	60'249.15	13'394.05	63'400	9'800	52'602.40	10'112.30
300.00 Entschädigung Tag- und Sitzungsgelder			1'500			
301.00 Besoldungen	25'565.10		30'900		26'525.10	
303.00 Arbeitgeberbeiträge AHV, ALV, FAK	2'014.20		2'400		2'089.85	
304.00 Arbeitgeberbeiträge Pensionskasse	2'812.15		3'100		2'917.75	
305.00 Arbeitgeberbeiträge Kranken- und Unfallversicherung	594.25		700		620.60	
311.00 Anschaffungen Mobilien / Fahrzeuge	4'665.25		2'000			
313.00 Verbrauchsmaterial	5'255.00		4'800		4'425.65	
318.00 Übrige Dienstleistungen	19'343.20		18'000		16'023.45	
431.00 Gebühren für Amtshandlungen		6'738.00		6'000		6'324.00
440.00 Anteile Bundeseinnahmen CO ₂ -Abgabe		6'656.05		3'800		3'788.30
790 Raumordnung	106'443.05		120'000		53'327.18	
318.00 Kosten Orts- und Raumplanung	106'443.05		120'000		53'327.18	
8 VOLKSWIRTSCHAFT	46'335.75		47'900		39'759.30	
800 Landwirtschaft	15'549.75		17'100		8'973.30	
300.00 Entschädigungen Tag- und Sitzungsgelder			500			
301.00 Betriebs- und Viehzählungen	738.00		600		585.00	

Kto. Nr. 710.314.10 Unterhalt Kanäle und Leitungsnetz:

¹⁵ Aus Kapazitätsgründen mussten Kanalsanierungen aufgeschoben werden.

	Rechnung 2018		Voranschlag 2018		Rechnung 2017	
	Aufwand	Ertrag	Aufwand	Ertrag	Aufwand	Ertrag
318.00 Dienstleistungen, Honorare	10'000.00		11'000		3'500.00	
361.00 Beiträge an Kanton	4'811.75		5'000		4'888.30	
801 Melioration	30'786.00		30'800		30'786.00	
352.00 Beitrag Linthebene-Melioration	30'786.00		30'800		30'786.00	
9 FINANZEN UND STEUERN	1'156'332.14	13'363'561.43	1'431'100	13'652'300	729'522.25	13'064'785.89
900 Gemeindesteuern	44'649.96	9'043'077.46	86'100	9'134'600	66'397.08	9'925'164.50
329.00 Steuerskonti	20'104.08		18'800		18'476.75	
330.00 Abschreibung Steuerverluste	21'127.13		53'000		40'694.88	
351.00 Pauschale Steueranrechnung	3'418.75		14'300		7'225.45	
400.00 Ordentliche Steuern nat. Personen laufendes Jahr		7'705'349.20		7'704'000		8'014'270.00
400.10 Ordentliche Steuern nat. Personen Vorjahre		346'183.60		500'000		594'207.90
400.20 Nach- und Strafsteuern nat. Personen		58'270.40		10'000		39'387.20
400.30 Eingang abgeschriebener Steuern nat. Personen		29'667.16		29'100		37'816.40
400.40 Quellensteuern		185'264.20		185'000		205'916.60
400.50 Lotteriegewinn-, Liquidations- und Kapitalabfindungssteuer		178'820.35		150'000		283'626.15
401.00 Ordentliche Steuern jur. Personen laufendes Jahr		497'789.50		486'000		505'529.75
401.10 Ordentliche Steuern jur. Personen Vorjahre		19'417.65		50'000		223'702.20
401.20 Nach- und Strafsteuern jur. Personen		1'634.55				
406.00 Hundesteuern		20'680.85		20'500		20'708.30
920 Finanzausgleich		3'349'500.00		3'349'500		2'147'600.00
444.10 Steuerkraftausgleich		2'355'800.00		2'355'800		1'451'000.00
444.20 Normaufwandausgleich		993'700.00		993'700		696'600.00
931 Anteil an kantonalen Steuern		574'600.00		574'600		518'200.000
441.00 Grundstückgewinnsteuern		574'600.00		574'600		518'200.00
940 Kapitaldienst	382'603.18	395'303.97	581'700	592'500	462'917.42	472'741.39
318.00 Dienstleistungen	3'592.16		7'500		6'347.38	
321.10 Vergütungszinsen auf Steuerrückzahlungen	6'327.50		4'700		8'674.80	
322.00 Passivzinsen	372'683.52		557'000		429'690.64	
323.00 Zins an Sonderrechnungen			12'500		18'204.60	
420.00 Aktivzinsen		1'532.75		2'000		2'567.25
421.10 Verzugszinsen		21'087.70		6'600		40'482.50
422.00 Zinsen auf Anlagen des Finanzvermögens		129'598.35		270'100		132'166.30
424.00 Buchgewinne auf Anlagen des Finanzvermögens						1.00
493.00 Interne Verrechnung der Kapitalzinsen		243'085.17		313'800		297'524.34
942 Liegenschaften des Finanzvermögens	2'133.90	1'080.00	5'200	1'100	207.75	1'080.00
312.00 Energie, Wasser, Heizkosten, Kehricht	479.75		200		207.75	
314.00 Baulicher Unterhalt	387.70					
318.10 Dienstleistungen, Honorare	1'266.45		5'000			
423.00 Liegenschaftserträge		1'080.00		1'100		1'080.00
993 Neutrale Posten	726'945.10		758'100		200'000.00	
398.00 Defizitanteil Seniorenzentrum Brunnenhof	726'945.10		758'100		200'000.00	

Kto. Nr. 940.322.00 Passivzinsen:

¹⁶ Gemäss Regierungsratsbeschluss im 2018 muss das Eigenkapital in der Spezialfinanzierungen nicht mehr verzinst werden.

Zusammenzug der Investitionsrechnung

	Rechnung 2018		Voranschlag 2018		Rechnung 2017	
	Ausgaben	Einnahmen	Ausgaben	Einnahmen	Ausgaben	Einnahmen
Investitionsrechnung	126'897.10	624'789.05	1'167'100	322'100	865'400.70	625'032.85
Zunahme der Nettoinvestitionen		-497'891.95		845'000		240'367.85
1 ÖFFENTLICHE SICHERHEIT	24'560.50		7'100		49'135.10	
Nettoausgaben		24'560.50		7'100		49'135.10
2 BILDUNG			200'000			
Nettoausgaben				200'000		
5 SOZIALE WOHLFAHRT	63'366.45					
Nettoausgaben / Ausgaben		63'366.45				
6 VERKEHR	-561'258.40		645'000		240'367.85	
Nettoeinnahmen / Ausgaben	561'258.40			645'000		240'367.85
7 UMWELT UND RAUMORDNUNG	600'228.55	600'228.55	315'000	315'000	386'780.44	575'897.75
Nettoeinnahmen					189'117.31	
9 FINANZEN UND STEUERN		24'560.50		7'100	189'117.31	49'135.10
Nettoeinnahmen / Ausgaben	24'560.50		7'100			139'982.21

Artengliederung der Investitionsrechnung

	Rechnung 2018		Voranschlag 2018		Rechnung 2017	
	Ausgaben	Einnahmen	Ausgaben	Einnahmen	Ausgaben	Einnahmen
5 AUSGABEN	126'897.10		1'167'100		865'400.70	
50 Sachgüter	102'336.60		1'160'000		627'148.29	
501 Tiefbauten	38'970.15		960'000		627'148.29	
503 Grundstücke/Hochbauten	63'366.45		200'000			
56 Eigene Beiträge	24'560.50		7'100		49'135.10	
562 Gemeinden, Bezirke und Zweckverbände	10'972.50		7'100		49'135.10	
566 Private Haushalte	13'588.00					
59 Passivierungen					189'117.31	
590 Nettoinvestitionsabnahme					189'117.31	
6 EINNAHMEN		624'789.05		322'100		625'032.85
61 Nutzungsabgaben und Vorteilsentgelte		369'693.35		100'000		575'897.75
610 Anschlussgebühren		367'491.10		100'000		575'897.75
611 Erschliessungsbeiträge		2'202.25				
65 Vorteilsabgeltungen		230'535.20		215'000		
650 Entnahme aus Verpflichtungen von Vorteilsabgeltungen		230'535.20		215'000		
69 Aktivierungen		24'560.50		7'100		49'135.10
690 Nettoinvestitionen		24'560.50		7'100		49'135.10

Details der Investitionsrechnung

	Rechnung 2018		Voranschlag 2018		Rechnung 2017	
	Ausgaben	Einnahmen	Ausgaben	Einnahmen	Ausgaben	Einnahmen
1 ÖFFENTLICHE SICHERHEIT	24'560.50		7'100		49'135.10	
160 Zivilschutz	24'560.50		7'100		49'135.10	
562.00 Investitionsbeiträge Bezirke, Gemeinden, Zweckverbände	10'972.50		7'100		49'135.10	
566.00 Investitionsbeiträge an Private	13'588.00					
2 BILDUNG			200'000			
240 Schulliegenschaften und Anlagen			200'000			
503.00 Schulliegenschaften und Anlagen			200'000			
5 SOZIALE WOHLFAHRT	63'366.45					
570 Seniorenzentrum Brunnenhof	63'366.45					
503.00 Hochbauten	63'366.45					
6 VERKEHR	-561'258.40		645'000		240'367.85	
620 Gemeindestrassen, Plätze, Wege	-561'258.40		645'000		240'367.85	
501.00 Tiefbauten	-561'258.40		645'000		240'367.85	
7 UMWELT UND RAUMORDNUNG	600'228.55	600'228.55	315'000	315'000	386'780.44	575'897.75
710 Abwasserbeseitigung	600'228.55	600'228.55	315'000	315'000	386'780.44	575'897.75
501.00 Kanalisation	600'228.55		315'000		386'780.44	
610.00 Anschlussgebühren		367'491.10		100'000		575'897.75
611.00 Erschliessungsbeiträge		2'202.25				
650.00 Entnahme aus Verpflichtungen Abwassergebühren		230'535.20		215'000		
9 FINANZEN UND STEUERN		24'560.50		7'100	189'117.31	49'135.10
999 Abschluss		24'560.50		7'100	189'117.31	49'135.10
590.20 Nettoinvestitionsabnahme Abwasser					189'117.31	
690.10 Nettoinvestitionen Zivilschutz		24'560.50		7'100		49'135.10

Bilanz per 31. Dezember 2018

	01.01.2018	Veränderung 2018		31.12.2018
	AKTIVEN	Zuwachs	Abgang	AKTIVEN
1 AKTIVEN	31'763'572.85	8'348'631.83	2'226'623.63	37'885'581.05
10 Finanzvermögen	17'138'663.85	8'348'631.83	514'824.63	24'972'471.05
100 Flüssige Mittel	4'956'295.32	3'302'267.83	1'440.70	8'257'122.45
1000.00 Kassa	2'699.75		1'440.70	1'259.05
1001.00 Postcheck	4'014'888.36	1'835'365.89		5'850'254.25
1002.00 Banken	938'707.21	1'466'901.94		2'405'609.15
101 Guthaben	4'605'983.83		452'135.03	4'153'848.80
1012.00 Steuerguthaben	2'210'367.96		186'198.50	2'024'169.46
1015.00 Übrige Debitoren	2'395'615.87		265'936.53	2'129'679.34
102 Anlagen	7'003'016.65	5'046'364.00		12'049'380.65
1021.00 Anteilschein	201.00			201.00
1022.00 Darlehen	4'270'000.00			4'270'000.00
1023.00 Liegenschaften (des Finanzvermögens)	2'732'815.65	5'046'364.00		7'779'179.65
103 Transitorische Aktiven	573'368.05		61'248.90	512'119.15
1030.00 Transitorische Aktiven	573'368.05		61'248.90	512'119.15
11 Verwaltungsvermögen	13'792'609.00		1'511'799.00	12'280'810.00
114 Sachgüter	13'792'608.00		1'511'799.00	12'280'809.00
1141.00 Tiefbauten	4'170'704.00		791'099.00	3'379'605.00
1143.00 Grundstücke/Hochbauten	9'549'304.00		706'100.00	8'843'204.00
1146.00 Mobilien, Maschinen, Fahrzeuge	72'600.00		14'600.00	58'000.00
115 Darlehen und Beteiligungen	1.00			1.00
1153.00 Eigene Anstalten (EW Wangen)	1.00			1.00
12 Spezialfinanzierungen	832'300.00		200'000.00	632'300.00
128 Vorschüsse Spezialfinanzierungen	832'300.00		200'000.00	632'300.00
1280.02 Vorschüsse für Seniorenzentrum Brunnenhof	832'300.00		200'000.00	632'300.00

Bilanz per 31. Dezember 2018

	01.01.2018	Veränderung 2018		31.12.2018
	PASSIVEN	Zuwachs	Abgang	PASSIVEN
2 PASSIVEN	31'763'572.85	7'348'897.90	1'226'889.70	37'885'581.05
20 Fremdkapital	21'442'211.96	6'387'570.79	971'794.00	26'857'988.75
200 Laufende Verpflichtungen	2'156'688.65	387'317.80	5'638.30	2'538'368.15
2000.00 Kreditoren	2'147'090.20	387'317.80		2'534'408.00
2001.00 Depotgelder	2'790.00			2'790.00
2006.00 Kontokorrente (ohne Banken)	6'808.45		5'638.30	1'170.15
201 Kurzfristige Schulden		250.00		250.00
2019.00 Übrige kurzfristige Schulden		250.00		250.00
202 Mittel- und langfristige Schulden	18'000'000.00	6'000'000.00		24'000'000.00
2021.00 Darlehen	18'000'000.00	6'000'000.00		24'000'000.00
203 Verpflichtungen für Sonderrechnungen	125'792.76	2.99		125'795.75
2030.00 Eigene Anstalten	114'956.41	0.49		114'956.90
2035.00 Zuwendungen, Legate	832.50			832.50
2039.00 Beitrag Auflösung Samariterverein	10'003.85	2.50		10'006.35
205 Transitorische Passiven	1'159'730.55		966'155.70	193'574.85
2050.00 Transitorische Passiven	1'159'730.55		966'155.70	193'574.85
22 Spezialfinanzierungen	6'873'972.93	122'191.86	255'095.70	6'741'069.09
228 Verpflichtungen Spezialfinanzierungen	6'873'972.93	122'191.86	255'095.70	6'741'069.09
2280.01 Verpflichtung Feuerwehr	102'966.34	80'255.50		183'221.84
2280.05 Verpflichtung Abwasserbeseitigung	294'559.83	5'515.06		300'074.89
2280.06 Verpflichtung Abfallbeseitigung	295'593.53	36'421.30		332'014.83
2281.02 Abgeltung Schutzraumspflicht/Ersatzbeiträge	1'153'280.25		24'560.50	1'128'719.75
2281.03 Verpflichtung Parkplatzabgeltung	8'842.00			8'842.00
2281.04 Verpflichtung für ARA + Gemeindekanalisation	5'018'730.98		230'535.20	4'788'195.78
23 Eigenkapital	3'447'387.96	839'135.25		4'286'523.21
239 Eigenkapital	3'447'387.96	839'135.25		4'286'523.21
2390.00 Eigenkapital	3'447'387.96	839'135.25		4'286'523.21

Liegenschaften des Finanzvermögens

		Versicherungswert 31.12.18	Buchwert 01.01.18	Buchwert 31.12.18
1023	Liegenschaften des Finanzvermögens		2'732'815.65	7'779'179.65
1023.00	Schulhausboden Siebnen		1.00	1.00
1023.10	Liegenschaft Bürgerheim		1.00	1.00
1023.12	Seniorenwohnungen „Brunnenhof“		2'732'813.65	7'779'177.65

Tiefbauten (Verwaltungsvermögen)

		Buchwert 01.01.18	Aktivierungen 2018	Passivierungen 2018	Abschreibungen 2018	Buchwert 31.12.18
1141	Tiefbauten	4'170'704.00	64'649.55	561'258.40	294'490.15	3'379'605.00
1141.10	Strassen	3'493'802.00	64'649.55	561'258.40	240'290.15	2'756'903.00
1141.30	Kanalisation	1.00				1.00
1141.58	Ausbau Bahnhof Siebnen-Wangen	676'900.00			54'200.00	622'700.00
1141.90	Öffentlicher Friedhof	1.00				1.00

Hochbauten / Mobilien, Maschinen, Fahrzeuge (Verwaltungsvermögen)

		Versicherungswert 31.12.18	Buchwert 01.01.18	Aktivierungen 2018	Passivierungen 2018	Abschreibungen 2018	Buchwert 31.12.18
1143	Hochbauten		9'549'304.00	63'366.45		769'466.45	8'843'204.00
1143.00	Spritzenhäuser Wangen und Siebnen	174'379.00	1.00				1.00
1143.01	Schiessanlage Wangen-Nuolen	769'658.00	1.00				1.00
1143.02	Schulhaus 1	3'935'082.00	273'200.00			21'900.00	251'300.00
1143.03	Schulhaus 2	4'746'692.00	649'100.00			52'000.00	597'100.00
1143.04	Schulhaus 3	5'705'869.00	1'490'100.00			119'300.00	1'370'800.00
1143.05	Schulhaus Nuolen	1'278'901.00	104'800.00			8'400.00	96'400.00
1143.06	Sportanlage und Kinderspielplatz		1.00				1.00
1143.07	Mehrzweckgebäude	10'826'910.00	1'570'800.00			125'700.00	1'445'100.00
1143.08	Aufstockung Verwaltung	versichert im MZWG	344'500.00			27'600.00	316'900.00
1143.09	Alters- und Pflegeheim		4'627'700.00	63'366.45		375'366.45	4'315'700.00
1143.10	Schulräume MZWG		240'400.00			19'300.00	221'100.00
1143.11	Kindergarten Siebnen						
1143.12	Badi Nuolen		248'700.00			19'900.00	228'800.00
			1.00				1.00
1146	Mobilien, Maschinen, Fahrzeuge		72'600.00			14'600.00	58'000.00
1146.00	Mobilien, Maschinen, Fahrzeuge		72'600.00			14'600.00	58'000.00

Mittel- und langfristige Schulden

	01.01.2018	Veränderung 2018		31.12.2018
	BESTAND	Zuwachs	Abgang	BESTAND
2021 Darlehen	18'000'000.00	6'000'000.00		24'000'000.00
2021.16 Darlehen von SZ Kantonalbank Rollover-Flex Darlehen ab 01.08.2013	4'000'000.00			4'000'000.00
2021.17 Darlehen von SZ Kantonalbank Rollover-Flex Darlehen ab 01.08.2014	4'000'000.00			4'000'000.00
2021.18 Darlehen von SZ Kantonalbank Rollover-Flex Darlehen ab 03.11.2014	1'000'000.00			1'000'000.00
2021.19 Darlehen von Axa Leben AG ZS 1.05 % / Laufzeit 16 Jahre / Ablauf 2032	4'000'000.00			4'000'000.00
2021.20 Darlehen von SZ Kantonalbank ZS 1.52 % / Laufzeit 15 Jahre / Ablauf 2032	5'000'000.00			5'000'000.00
2021.21 Darlehen von SZ Kantonalbank ZS 1.58 % / Laufzeit 15 Jahre / Ablauf 2033		6'000'000.00		6'000'000.00

Verpflichtungskredite

	Beschlossene Verpflichtungskredite	Davon bereits beansprucht bzw. ausbezahlt bis Ende 2018	Noch bestehende Verpflichtungskredite bis Ende 2019	Voraussichtliche Fälligkeiten 2019 gemäss Budget 2019 Verpflichtungskredit	Restlicher Verpflichtungskredit per 01.01.2020
1141 Tiefbauten	7'294'400.00	6'425'182.52	1'637'830.13	-176'250.80	285'080.93
Kanalisation	1'093'000.00	1'172'134.35			
Öffentlicher Friedhof	89'400.00				
*) Erschliessungsplan 2008 (Strassen)	888'000.00	1'666'878.30		-800'000.00	-729'000.00
Erschliessungsplan 2002 (Kanalisation) Mariahöfli	323'000.00	163'321.70	159'678.30		159'678.30
Erschliessungsplan 2008 (Kanalisation)	2'270'000.00	2'151'867.53	118'132.47		118'132.47
Erschliessungsplan 2014 (Strassen)	715'000.00	418'327.75	296'672.25		296'672.25
Erschliessungsplan 2014 (Kanalisation)	1'290'000.00	850'402.09	439'597.91		439'597.91
Einlenker Zopf- / Bahnhofstrasse (Strasse) 2018	626'000.00	2'250.80	623'749.20	623'749.20	
*) Bemerkungen zur Position Erschliessungsplan 2008 (Strassen)	1. Erschliessungsbeiträge bzw. Baukostenbeiträge betr. Projekt Zopfstrasse (Fr. 360'648.55 wurden im 2018 einbezahlt) 2. Erschliessungsbeiträge gem. Beitragsplan zur Zeit ist Beitragsplan wegen Einsprache und Beschwerden blockiert.				

	Rechnung 2018		Voranschlag 2018		Rechnung 2017	
	Aufwand	Ertrag	Aufwand	Ertrag	Aufwand	Ertrag
Aufwand	5'014'876		5'108'816		5'666'257	
3 Personalaufwand	4'316'005		4'370'831		4'543'867	
31 Besoldungen	3'508'291		3'480'266		3'515'449	
37 Sozialversicherungsaufwand	745'184		748'835		757'608	
38 Honorare für Leistungen Dritter	38'785		45'500		158'385	
39 Personalnebenaufwand	23'746		96'230		112'424	
4 Sachaufwand	698'871		737'985		1'122'390	
40 Medizinischer Bedarf	60'963		78'500		54'910	
41 Lebensmittel	228'263		210'000		218'493	
42 Haushalt	65'847		83'300		83'940	
43 Unterhalt und Reparaturen	45'687		46'185		150'396	
44 Aufwand für Anlagenutzung	38'367		48'000		285'603	
45 Energie und Wasser	62'147		61'500		58'307	
46 Kapitalzinsen und Bankspesen	16'286		31'000		124'242	
47 Büro und Verwaltung	133'943		111'800		95'702	
48 Übriger bewohnerbezogener Aufwand	7'517		15'500		2'753	
49 Übriger Sachaufwand	39'851		52'200		48'044	
Ertrag		5'691'189		5'241'000		5'327'210
60 Pensions-, Pflege- und Betreuungstaxen		5'491'039		4'850'000		4'950'855
62 Medizinische Nebenleistungen		36'458		38'500		2'902
65 Übrige Leistungen an Heimbewohner		33'906		43'500		41'324
66 Miet- und Kapitalzinsertrag		5'993		4'000		6'200
67 Leistungen Cafeteria		98'034		82'000		102'305
68 Leistungen Personal und Dritte		25'759		23'000		23'624
69 Betriebsbeiträge				200'000		200'000
Gewinn (-Verlust)	676'312		132'184		-339'046	

Seniorenzentrum Brunnenhof – Bilanz per 31. Dezember 2018

nach Gewinnverwendung

	31.12.2018	31.12.2018
	AKTIVEN	PASSIVEN
Aktiven		
10 Umlaufvermögen		
Betriebskasse	7'997	
Cafétériakasse	500	
Betriebskonto SZKB 584074-1360	181'960	
Spendenkonto	55'661	
Forderungen	603'893	
Vorräte	31'910	
Aktive Rechnungsabgrenzungen	10'023	
Total Umlaufvermögen	891'945	
11 Anlagevermögen		
Mobilien	220'920	
Immobilien Abschreibungsverteilung	632'300	
Total Anlagevermögen	853'220	
Total Aktiven	1'745'164	
Passiven		
20 Fremdkapital		
Lieferantenkreditoren		470'855
Übrige Kreditoren		4'916
Vorauszahlung Heimbewohner		260'000
Darlehen Gemeinde Wangen		300'000
Darlehen Abschr. Immob. Gemeinde Wangen		632'300
Rückstellungen Pflegematerial MiGel ¹⁾		34'314
Passive Rechnungsabgrenzungen		75'521
Total Fremdkapital		1'777'907
21 Eigenkapital		
Fondskapital Spenden von Stiftungen, Privaten		56'402
Ergebnisvortrag		-89'145
Total Eigenkapital		-32'743
Total Passiven		1'745'164
¹⁾ Erträge aus Mittel- und Gegenständen (MiGel) mussten wegen eines Bundesgerichtsentscheids zurückgestellt werden (siehe Bilanz Kto 2088)		

Geschätzte Wangnerinnen und Wangner

Das Seniorenzentrum blickt auf ein erfreuliches aber auch sehr turbulenten Jahr zurück.

Am 1. April begrüßten wir im Brunnenhof den neuen Zentrumsleiter Wim Brueren. Es folgten verschiedene personelle Mutationen und auch die Neubesetzung der Pflegedienstleitung.

Das Streben den Brunnenhof gegen aussen in ein positives und gutes Licht zu rücken und dem Bewohner eine sehr gute fachliche und auch menschliche Leistung entgegenzubringen, konnte im Berichtsjahr erfolgreich fortgesetzt werden.

Dies zeigt sich auch, dass gegenüber dem Budget und gegenüber dem Vorjahr die Erträge deutlich gesteigert werden konnten. Dies ist einerseits auf die leicht bessere Auslastung, im Wesentlichen aber auf einen sehr viel besseren Case-Mix bei den BESA Einstufungen zurück zu führen.

In Zahlen ausgedrückt bedeutet dies, dass im Berichtsjahr ein Gesamtertrag von CHF 5'691'189 (Vorjahr CHF 5'327'210) realisiert werden konnte. Damit konnte das Budget von CHF 5'241'000 deutlich übertroffen werden.

Schwankungen in der Belegung erfordern einen kostenbewussten Umgang mit den Ressourcen. Diese Bestrebung ist im Brunnenhof nicht neu. Der gezielte aber auch motivierende Umgang mit den Personalressourcen liegt dabei an erster Stelle. Nebst dem Wechsel in der Leitung war im Berichtsjahr nochmals eine sehr hohe Fluktuation zu verzeichnen. Es brauchte einiges an Zeit die vakanten Stellen wieder qualifiziert neu besetzen zu können. Diese Zeit musste überbrückt werden. Dies konnte mit dem bestehenden Personal erreicht werden und es musste nur in einem sehr geringen Umfang temporäres Personal eingesetzt werden.

In Zahlen bedeutet dies, dass wir mit einem Personalaufwand von CHF 4'316'005 den budgetierten Wert von CHF 4'370'831 sogar leicht unterbieten konnten.

Auch beim übrigen Sachaufwand ist es uns gelungen mit einem Wert von CHF 698'871 den budgetierten Wert von CHF 737'985 nicht voll ausschöpfen zu müssen.

Unter dem Strich bedeutet dies, dass im Berichtsjahr ein Gewinn von CHF 676'312 resultiert und damit der budgetierte Gewinn von CHF 132'184 doch deutlich übertroffen werden konnte. Wir freuen uns darüber und werden die erwähnten Bestrebungen noch weiter fortsetzen.

Aktuell zeichnet sich im Bereich Pflegezentren ein Überangebot an Betten ab. Wir wollen dieser Herausforderung mit einer guten Dienstleistung begegnen, welche wir laufend auf die neuen Bedürfnisse abstimmen. Dazu gehört auch die Eröffnung der neuen Wohngruppe Etzel im Juni 2019.

Wir werden also grösser und es wird noch wichtiger sein, mit allen Sozialpartnern gute Kontakte zu unterhalten, diese zu pflegen und noch zu intensivieren.

Wir freuen uns auf diese Herausforderungen und danken an dieser Stelle allen, die zum Erfolg des Seniorenzentrums und zum Wohl unserer Bewohnerinnen und Bewohner beigetragen haben.

Beatrice Waltenspühl
Präsidentin Betriebskommission

Wim Brueren
Zentrumsleiter

Bericht und Antrag der Rechnungsprüfungskommission der Gemeinde Wangen zur Rechnung 2018 des Seniorenzentrums Brunnenhof

Sehr geehrte Mitbürgerinnen und Mitbürger

Als Rechnungsprüfungskommission haben wir die Buchführung und die vorgelegte Jahresrechnung für das am 31. Dezember 2018 abgeschlossene Geschäftsjahr des Seniorenzentrums Brunnenhof geprüft.

Für die Jahresrechnung ist der Gemeinderat verantwortlich, während unsere Aufgabe darin besteht, diese Jahresrechnung zu prüfen.

Unsere Revision erfolgte nach dem Schweizer Standard zur eingeschränkten Revision. Danach ist diese Revision so zu planen und durchzuführen, dass wesentliche Fehlaussagen in der Jahresrechnung erkannt werden. Eine eingeschränkte Revision umfasst hauptsächlich Befragungen und analytische Prüfungshandlungen sowie den Umständen angemessene Detailprüfungen der beim geprüften Unternehmen vorhandenen Unterlagen.

Bei unserer Revision sind wir nicht auf Sachverhalte gestossen, aus denen wir schliessen müssten, dass die Jahresrechnung sowie der Antrag über die Verwendung des Bilanzgewinnes nicht Gesetz und Statuten entsprechen.

Wir empfehlen, die vorliegende Jahresrechnung mit einem Ertragsüberschuss von CHF 676'312.13 zu genehmigen.

Wangen, 18. März 2019

Die Rechnungsprüfungskommission

Präsident: Klaus Schibli



Aktuarin: Yvonne Guntlin Fontana



Mitglieder: Isabella Bruhin



Reto Klarer



Géraldine Bruhin



	Rechnung 2018		Voranschlag 2018		Rechnung 2017	
	Aufwand	Ertrag	Aufwand	Ertrag	Aufwand	Ertrag
EW Wangen	4'068'572.84	4'154'030.05	4'118'650	4'131'600	3'755'479.39	3'849'686.72
3 Total Betriebsertrag		4'137'681.50		4'115'000		3'833'486.72
Total Handelsertrag Elektrizität		4'147'181.81		4'020'000		3'736'279.49
32 Handelsertrag						
3200 Ertrag Energie		1'327'281.28		1'250'000		1'127'554.99
3203 Ertrag Naturstrom		2'198.95		5'000		2'343.20
3210 Ertrag Netznutzung		2'139'328.62		2'100'000		2'112'231.74
3220 Ertrag Systemdienstleistungen Swissgrid		82'854.11		85'000		104'018.85
3222 Ertrag Bundesabgaben (KEV)		595'518.85		580'000		390'130.71
Total Dienstleistungsertrag und übriger Ertrag		-9'500.31		95'000		97'207.23
34 Dienstleistungsertrag						
3400 Ertrag Dienstleistungen Dritte		25'291.75		30'000		36'036.40
3410 Ertrag Anschlusskosten Elektrizität	1	-31'035.00				
3450 Ertrag Dienstleistung Datennetz (Glasfaser)		34'612.50		35'000		32'335.50
36 Übriger Ertrag						
3600 Ertrag Netzanschlussgebühren	2	-36'000.00				
3610 Verschiedene Einnahmen		12'921.30		35'000		33'784.34
39 Ertragsminderungen						
3910 Verluste Elektrizität	3	-15'290.86		-5'000		-4'949.01
4 Total Material, Warenaufwand+Dienstleistung	2'932'360.30		3'026'200		2'589'401.73	
Total Materialaufwand + Unterhalt Elektrizität	446'457.94		485'000		448'352.77	
40 Materialaufwand						
4000 Zähler und Schaltapparate	78'679.99		85'000		71'503.01	
4090 Betriebs- und Installationsmaterial	2'776.56		6'000		4'121.07	
4095 Verbrauchsmaterial	1'120.75		4'000		1'770.56	
41 Unterhalt Elektrizität						
4100 URE Zähler und Schaltapparate	40'344.07		40'000		30'885.89	
4110 URE Trafostationen, Leitungsnetz, Anlagen	323'536.57		350'000		340'072.24	
Total Energiehandelsaufwand	2'459'815.35		2'495'600		2'109'557.22	
42 Handelswarenaufwand						
4200 Einkauf Energie	1'176'236.55		1'220'000		959'524.02	
4210 Einkauf Naturstrom, erneuerbare Energie	42'738.02		30'000		36'697.11	
4220 Vorgelagerte Netze / Netznutzung	562'469.23		580'000		620'288.40	
4222 Abgaben Systemdienstleistungen Swissgrid	82'854.11		85'000		104'439.07	
4224 Bundesabgaben (KEV)	595'513.64		580'000		388'604.82	
4290 Allg. Abgaben / Gebühren	3.80		600		3.80	
Total Dritt-/Dienstleistungen + übriger Aufwand	26'087.01		45'600		31'491.74	
44 Aufwand für Dritt- und Dienstleistungen						
4400 Fremdarbeiten	17'400.89		35'000		21'241.83	
46 Übriger Aufwand						
4600 Entschädigungen			600		1'100.00	
4620 Pikettkosten	8'686.12		10'000		9'149.91	
4.9 Bruttoergebnis 1	1'205'321.20		1'088'800		1'244'084.99	

1 + 2 Kto 3410 und Kto 3600 die Minus-Erträge resultieren aus einer abgelaufenen Baubewilligung aus dem Jahre 2016

3 Kto 3910 a.o. Verlust nach abgeschlossenem Konkurs einer juristischen Person aus dem Jahre 2012

4 Kto 4210 die Höhe der Rückspeisung aus dem Netz Siebnen variiert - je nach Wetterlage stark - der Budgetwert beruht auf Annahmen

Elektrizitätswerk Wangen – Rechnung 2018

	Rechnung 2018		Voranschlag 2018		Rechnung 2017	
	Aufwand	Ertrag	Aufwand	Ertrag	Aufwand	Ertrag
5 Total Personalaufwand	316'236.75		316'300		266'580.08	
Total Personalaufwand	316'236.75		316'300		266'580.08	
50 Löhne u. Entschädigungen						
5000 Löhne	263'338.35		260'000		224'247.15	
57 Sozialversicherungen						
5700 AHV, IV, EO, ALV, FAK	15'462.00		18'000		11'375.25	
5720 Berufliche Vorsorge BVG	24'755.20		24'800		21'324.10	
5730 Unfallversicherung BU, NBU	4'229.05		4'000		3'482.70	
5740 Krankentaggeldversicherung KTG	2'463.10		2'000		3'081.90	
58 Uebriger Personalaufwand						
5800 Aus- und Weiterbildung	4'276.04		5'000		1'728.98	
5820 Spesenentschädigungen	1'495.88		2'000		1'340.00	
5850 Übriger Personalaufwand	217.13		500			
5.9 Bruttoergebnis 2	889'084.45		772'500		977'504.91	
6 Uebriger Betriebsaufwand	103'357.26		153'600		124'083.94	
Total Übriger Betriebsaufwand	103'357.26		153'600		124'083.94	
60 Raumaufwand						
6000 Miete, Benützungskosten	26'056.00		26'100		26'056.00	
6050 URE und Reinigung Werkhof Büelgasse			1'000		517.45	
6060 Verbrauchs- und Reinigungsmaterial					254.55	
61 Unterhalt, Rep, Ersatz mobile Sachanlagen						
6100 URE Maschinen, Geräte, Werkzeuge	1'638.76		3'000		833.20	
6110 URE Büromöbiliar u. -maschinen	517.08		1'000		689.12	
6120 URE EDV-Geräte u. Maschinen	1'463.84		3'000		2'218.10	
62 Fahrzeug- u. Transportaufwand						
6200 Fahrzeug- u. Transportaufwand	3'778.78		8'000		4'010.34	
63 Sachvers, Abgaben, Gebühren, Bewilligung						
6300 Sachversicherungen	10'014.15		15'000		11'148.55	
64 Energie- u. Entsorgungsaufwand						
6405 Entsorgung	563.14		1'500		1'187.83	
65 Verwaltungs- u. Informatikaufwand						
6500 Büromaterial	753.66		1'000		1'145.74	
6510 Telefon, Internet, Funk	2'127.01		3'500		2'881.76	
6520 Porti, Frankiermaschine, Frachten	6'672.19		10'000		5'199.98	
6530 Drucksachen, Fachliteratur	3'550.33		5'000		3'514.26	
6540 Publikationen, Inserate			2'000		525.00	
6550 EDV Systemsoftware, Lizenzen	27'772.70		35'000		30'557.82	
6551 EDV Wartung	4'045.04		12'000		15'109.24	
6552 EDV Hardware	5'143.08		5'000		8'311.89	
6560 Einzugs- u. Betriebskosten	791.45		2'000		401.30	
6570 Rechts- u. Beratungskosten	1'159.70		10'000		3'046.90	
6580 Kostenanteil an Verwaltungskosten GDE	5'000.00		5'000		5'000.00	
6585 Werk- u. Verbandsbeiträge	250.00		1'000		250.00	
6590 Übriger Verwaltungsaufwand	1'867.55		1'500		1'224.91	
67 Übriger Betriebsaufwand						
6700 Sonstiger Aufwand	192.80		2'000			
67.1 Betriebsergebnis 3	785'727.19		618'900		853'420.97	

	Rechnung 2018		Voranschlag 2018		Rechnung 2017	
	Aufwand	Ertrag	Aufwand	Ertrag	Aufwand	Ertrag
68 Total Finanzerfolg	54'949.95	148.55	76'550	400	84'857.04	
Total Finanzerfolg	54'949.95	148.55	76'550	400	84'857.04	
68 Finanzerfolg						
6800 Bank- / PC-Zinsen			150			
6801 Darlehenszinsen	50'816.00		71'200		80'585.15	
6840 Bank- / PC-Spesen	4'129.85		5'000		4'335.34	
6845 Übriger Finanzaufwand	4.10		200		26.40	
6850 Zinsertrag				200		
6890 Übriger Finanzertrag		148.55		200	-89.85	
69 Total Abschreibungen	658'146.03		530'000		682'388.25	
Total Abschreibungen	658'146.03		530'000		682'388.25	
69 Abschreibungen						
6900 Abschreibungen	642'088.00		530'000		642'834.00	
6970 ausserordentliche Abschreibungen	16'058.03				39'554.25	
6.9 Betriebsgewinn / -Verlust	72'779.76		12'750		86'175.68	
7 Total Betriebliche Nebenerfolge	3'522.55	16'200.00	16'000	16'200	8'168.35	16'200.00
Total Erfolg betriebliche Liegenschaft	3'522.55	16'200.00	16'000	16'200	8'168.35	16'200.00
75 Erfolg betriebliche Liegenschaft						
7500 Liegenschaftsertrag		16'200.00		16'200		16'200.00
7510 Liegenschaftsaufwand	3'253.75		15'000		7'940.35	
7515 Nebenkosten	268.80		1'000		228.00	
85.1 Unternehmensgewinn / -verlust	85'457.21		12'950		94'207.33	
8.9 Gewinnverwendung Reingewinn	85'457.21		12'950		94'207.33	

Elektrizitätswerk Wangen – Bilanz per 31. Dezember 2018

		31.12.2018	31.12.2018
		Aktiven	Passiven
1	AKTIVEN	7'303'474.05	
10	Umlaufvermögen	1'772'393.36	
100	Total Flüssige Mittel	582'723.91	
1000	Kasse	934.35	
1010	Postcheck	542'968.73	
1020	Schwyzer Kantonalbank	38'820.83	
110	Total Guthaben	1'188'969.45	
1100	Ford. aus Lieferung u. Leistung gegen Dritte (Energie)	1'096'581.30	
1105	Ford. aus Lieferung u. Leistung Dritter (Diverses)	92'388.15	
130	Total Aktive Rechnungsabgrenzung	700.00	
1300	Vorausbezahlte Aufwendungen TA	700.00	
14	Total Anlagevermögen	43'100.00	
1400	Aktien Energie March Netze AG	43'100.00	
15	Total Anlagen	5'128'014.62	
1500	Netz und Anlagen Wangen	921'194.48	
1510	Netz und Anlagen Netz Siebnen	2'645'903.00	
1530	Netz / Leitungen	1'068'571.37	
1531	TS Gebäude u. Verteilkabinen	205'796.27	
1532	Rundsteuerung / Zähler	261'050.86	
1540	Photovoltaikanlage	25'498.64	
19	Total Anlagen im Bau	359'966.07	
2	PASSIVEN		7'303'474.05
20	Total Kurzfristiges Fremdkapital		1'012'631.92
200	Kurzfristiges Fremdkapital		864'090.88
2000	Verbindlichkeiten aus Lieferung u. Leistungen Dritter		857'115.22
2030	Anzahlungen von Kunden		4'680.91
9901	Anzahlungen von Kunden vor EDV-Systemwechsel		2'294.75
220	Total übrige kurzfr. Verbindlichkeiten		15'415.12
2205	Kreditor Mehrwertsteuer		15'415.12
230	Total Passive Rechnungsabgrenzung u. kurzfristige Rückstellungen		133'125.92
2300	Passive Rechnungsabgrenzung TP		27'419.31
2310	Rückstellung Allg. Reserven		105'706.61
24	Total Langfristiges Fremdkapital		3'970'000.00
2500	Darlehen Gemeinde Wangen		3'970'000.00
26	Total Langfristige Rückstellungen		272'548.05
2600	Rückerstattung Kraftwerk Wägital AG		272'548.05
28	Total Eigenkapital		2'048'294.08
2800	Kapitalkonto		1'962'836.87
	Reingewinn		85'457.21

Elektrizitätswerk Wangen – Investitions- und Spartenrechnung 2018

Investitionsrechnung	Rechnung 2018		Voranschlag 2018		Rechnung 2017	
	Ausgaben	Einnahmen	Ausgaben	Einnahmen	Ausgaben	Einnahmen
	438'425.34	187'169.50	830'000	125'000	585'084.39	108'199.80
153 Verteilnetz	276'508.04		620'000	30'000	396'623.80	
154 Übrige Investitionen	143'229.11	34'612.50	170'000	35'000	181'391.87	32'335.50
19302785 Netzanschlussgebühren		78'040.00		35'000		45'862.40
19302769 Anschlusskosten		74'517.00		25'000		30'001.90
19302780 Aufwand Hausanschlüsse	18'688.19		40'000		7'068.72	

Spartenrechnungen	Rechnung 2018		Voranschlag 2018		Rechnung 2017	
	Aufwand	Ertrag	Aufwand	Ertrag	Aufwand	Ertrag
Turbinen Wangen / Nuolen						
Ertrag		10'173.35		16'395		5'811.93
Beiträge Dritter		4'660.25				
Betriebskosten und Unterhalt	4'679.89		8'000		8'246.75	
Unterhalt Mühlebachkanal 1	33'403.77		5'000		9'422.78	
Versicherung	2'495.40		2'490		2'502.40	
Zins						
Abschreibungen						
Saldo	40'579.06	14'833.60	15'490	16'395	20'171.93	5'811.93
Mehrertrag / - Aufwand	-25'745.46		905		-14'360.00	
Photovoltaikanlagen						
Ertrag		1'246.96		1'456		1'179.86
Betriebskosten und Unterhalt	60.00		200		60.00	
Zins	382.48		439		429.74	
Abschreibungen	3'151.00		2'343		3'183.00	
Saldo	3'593.48	1'246.96	2'982	1'456	3'672.74	1'179.86
Mehrertrag / - Aufwand	-2'346.52		-1'526		-2'492.88	
Datennetz (Glasfaser)						
Ertrag		34'612.50		33'980		32'335.50
Betriebskosten und Unterhalt	3'340.00		3'500		3'340.00	
Zins	3'391.62		4'133		3'010.20	
Abschreibungen	27'946.00		28'442		22'298.00	
Saldo	34'677.62	34'612.50	36'075	33'980	28'648.20	32'335.50
Mehrertrag / - Aufwand	-65.12		-2'095		3'687.30	

1 Inklusive Kosten Sanierungsprojekt Mühlebachkanal Siebnen - Sportplatz Wangen

Stürmisch begann das neue Jahr 2018 im wahrsten Sinne des Wortes. Am 3. Januar fegte der Sturm Burglind über die Schweiz. Teilweise hatten die umliegenden Elektrizitätswerke erhebliche Schäden an Freileitungen zu verzeichnen. Erfreulicherweise war es im EW Wangen zu keinen nennenswerten Schäden gekommen. Jedoch waren kleinere Unregelmäßigkeiten in der Stromversorgung aufgrund der umliegenden Schadensereignisse spürbar gewesen. Das restliche Jahr verlief weitestgehend störungsfrei.

Das EW Wangen kann das abgelaufene Geschäftsjahr 2018 mit einem positiven Jahresgewinn von CHF 85'457.21 abschliessen. Dieser Gewinn resultiert nach Abzug von rund CHF 658'146.03 Abschreibungen.

Energiehandel und Tarifentwicklung

Die Energiebeschaffung für das Geschäftsjahr 2018 konnte leider nicht mehr an den tiefen Preisen der Vorjahre anknüpfen. Entgegen der Entwicklung der letzten Jahre, in denen die Preisrichtung meist nur in sinkende Richtung zeigte, wurde der Trend Mitte 2017 gestoppt. Mittlerweile haben die Strompreise an den europäischen Börsen wieder das Niveau von 2013 erreicht.

Betriebsaufwand und Investitionen

Aufgrund tendenziell rückläufiger Bautätigkeit nehmen auch die Investitionen ab. Dementsprechend nehmen die Kosten für den Unterhalt des bestehenden Verteilnetzes eher zu. Erfreulicherweise konnten sämtliche Unterhaltspositionen unter Budget abgeschlossen werden. Ebenso positiv schliesst der Verwaltungsaufwand ab, dies obwohl die Aufwände für die EDV – Infrastrukturen tendenziell eher zunehmen.

PV Anlage Seniorenwohnungen

Am 23. September 2018 haben die Wangner Stimmbürger mit über 86% JA – Stimmen dem Bau einer PV Anlage auf dem Dach der Seniorenwohnungen zugestimmt. Die Arbeitsvergaben sind danach umgehend an die Hand genommen worden. Voraussichtlich Ende April 2019 wird die Anlage den ordentlichen Betrieb aufnehmen.

Schlusswort:

Für ein positives Geschäftsergebnis benötigt es nebst einer störungsfreien Infrastruktur auch engagierte Mitarbeiterinnen und Mitarbeiter. Allen Mitarbeitenden sowie auch der EW – Kommission danke ich für Ihren unermüdlichen Einsatz im vergangenen Jahr herzlich.

Bei unseren Kunden bedanken wir uns für das Vertrauen in unsere Arbeit.

EW-Kommission Wangen, Kari Odermatt, Präsident

Traktandum 5

Vorlage und Genehmigung eines Nachkredites zur Gemeinderechnung 2019

Antrag des Gemeinderates

Die Gemeindeversammlung beschliesst:

1. Dem Gemeinderat wird zulasten der laufenden Rechnung 2019 ein Nachkredit in der Höhe von CHF 94'160.00 eingeräumt.
2. Der Gemeinderat wird mit dem Vollzug beauftragt.

Der Gemeinderat hat an der Sitzung vom 15. November 2018 beschlossen, das Projekt Fernwärme der Genossame Wangen mit dem Anschluss der gemeindeeigenen Liegenschaften weiterzuverfolgen.

Der Gemeinderat möchte die Chance nutzen, als umweltbewusste Vorzeigegemeinde das CO₂-neutrale Projekt „Fernwärme Genossame“ zu unterstützen und die Wärmeversorgung der gemeindeeigenen Liegenschaften in regional erstellte und erneuerbare Energie zu bewerkstelligen. Aufgrund der vom Bund vorgesehenen weiteren Erhöhungen der CO₂-Abgaben auf den Bezug von fossilen Brennstoffen ist davon auszugehen, dass langfristig die Heizkosten für die mit Fernwärme betriebenen gemeindeeigenen Liegenschaften geringer ausfallen werden. Nach Stand der aktuellen CO₂-Abgaben und heutigen Tarifen betragen die jährlichen Mehrkosten ca. Fr. 7'100.00 (inkl. MwSt.). Der Gemeinderat ist sich bewusst, dass die mitberechneten Fördergelder auf unbestimmte Zeit rückvergütet werden und die technische Lebensdauer der im Jahre 2012 und 2014 installierten Gasheizkessel noch nicht erreicht ist.

Der Umbau der Heizanlage für die Schulhäuser 2, 3, das MZG und der Gemeindeverwaltung wird vollumfänglich von der Genossame Wangen übernommen. Im Gegenzug gehen der Heizkessel (Jahrgang 2012) und die dazugehörigen Komponenten an die Genossame Wangen über. Die Umbaukosten für das Schulhaus 1 betragen CHF 8'000.00, wobei der Gasheizkessel für ca. CHF 5'000.00 verkauft werden kann.

Der Nachkredit setzt sich aus den Gesamtumbaukosten von CHF 8'000.00 (inkl. MwSt.) und den einmaligen Anschlussgebühren von CHF 86'160.00 (inkl. MwSt.) zusammen. Die Zahlung erfolgt zum Zeitpunkt der Bereitstellung von Fernwärme an die Gemeinde Wangen.

Bericht und Antrag der Rechnungsprüfungskommission der Gemeinde Wangen zum Nachkredit zur Gemeinderechnung 2019

Sehr geehrte Mitbürgerinnen und Mitbürger

Der Gemeinderat ist gemäss Finanzhaushaltsgesetz verpflichtet, Nachkredite einzuholen, wenn sich während der laufenden Rechnung oder beim Abschluss Budgetüberschreitungen abzeichnen.

Der Gemeinderat legt Ihnen den vorerwähnten Nachkredit zur Rechnung 2019 in korrekter Form zur Genehmigung vor.

Der benötigte Kredit erfüllt die gesetzlichen Vorschriften und das Begehren ist begründet und nachvollziehbar. Die RPK empfiehlt Ihnen, dem Nachkredit zur laufenden Rechnung 2019 im Gesamtbetrag von CHF 94'160.00 zuzustimmen.

Wangen, 18. März 2019

Die Rechnungsprüfungskommission

Präsident: Klaus Schibli



Aktuarin: Yvonne Guntlin Fontana



Mitglieder: Isabella Bruhin



Reto Klarer



Géraldine Bruhin



Traktandum 6

Gesuch von Bhardwaj Sandeep, seiner Ehefrau Bhawana und seinem Sohn Siddharth um Erteilung des Gemeindebürgerrechtes von Wangen SZ

Sandeep Bhardwaj
 Maihofstrasse 7
 8854 Siebnen



Geburtsdatum	13. Februar 1975
Geboren in	Sangrur, Punjab, Indien
Wohnhaft in Wangen SZ	21. Juli 2010
Zivilstand	Verheiratet
Nationalität	Indien
Ausbildung	1992 – 1996 PEC, Chandigarh (Indien) 2007 – 2008 ETH, Zürich Weiterbildung Zertifikat ETH, Bachelor of Engineering
Heute berufliche Tätigkeit	Informatiker
Hobbies	Lesen, Sport (Fitness, Joggen)

Bhawana Bhardwaj
 Maihofstrasse 7
 8854 Siebnen



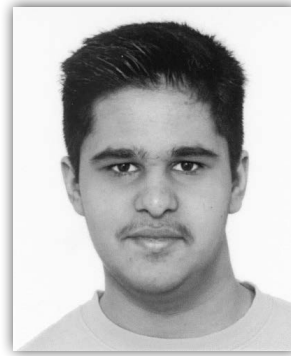
Geburtsdatum	27. September 1974
Geboren in	Sri Ganganagar, Rajasthan, Indien
Wohnhaft in Wangen SZ	21. Juli 2010
Zivilstand	Verheiratet
Nationalität	Indien

Ausbildung 1993 – 1996 J.D.B Girls College, Kota (Indien), Abschluss: Bachelor of Commerce
 1997 – 1998 IIRM, Jaipur (Indien), Abschluss: MBA
 2007 – 2008 Swiss Banking Insitute, Zürich, Abschluss: CSA Finance
 2017 – heute ES-HSG, Universität St. Gallen

Heute berufliche Tätigkeit In Weiterbildung

Hobbies Musik hören, Leute treffen (Freunde und Familie)

Siddharth Bhardwaj
 Maihofstrasse 7
 8854 Siebnen



Geburtsdatum 5. Mai 2004

Geboren in Zürich ZH

Wohnhaft in Wangen SZ 21. Juli 2010

Zivilstand Ledig

Nationalität Indien

Ausbildung 2010 – 2016 Primarschule, Wangen
 2016 – 2017 Sekundarschule, Siebnen
 2017 – heute Neue Stadtschule St. Gallen

Hobbies Musik hören, Musik produzieren, Reisen, Kollegen, Programmieren

Leumund Über die Familie Bhardwaj ist nichts Nachteiliges bekannt.

Einbürgerungskommission Die Anhörung hat am 26. Juni 2018 stattgefunden. Es sind alle erforderlichen Voraussetzungen für die Einbürgerung in Wangen SZ erfüllt.

Antrag Die Gemeindeversammlung beschliesst:

1. Sandeep Bhardwaj, Bhawana Bhardwaj und Siddharth Bhardwaj werden das Bürgerrecht der Gemeinde Wangen erteilt.
2. Die Verfahrensgebühr wird auf Fr. 1'500.-- festgesetzt. Diese Gebühr ist durch die Gesuchsteller innert Monatsfrist nach Erteilung des Gemeindebürgerrechtes dem Gemeindegassieramt Wangen einzuzahlen.
3. Der Gemeinderat wird mit dem Vollzug beauftragt.

Gesuch von Esma Ibisevic-Vejzovic um Erteilung des Gemeindebürgerrechtes von Wangen SZ

Esma Ibisevic-Vejzovic
Steineggerhof 6
8855 Wangen SZ



Geburtsdatum	18. März 1967
Geboren in	Vlasenica, Durici, Bosnien und Herzegowina
Wohnhaft in Wangen SZ	1. Dezember 2001
Zivilstand	Verwitwet
Nationalität	Bosnien und Herzegowina
Ausbildung	1974 – 1982 Primarschule & Oberstufe, Bosnien u. Herzegowina 1982 – 1985 Lehre als Textilpraktikerin 1987 – 1988 Weiterbildung zur Webmeisterin
Heute berufliche Tätigkeit	Produktionsmitarbeiterin
Hobbies	Reisen, Kochen, Freunde treffen, Spazieren
Leumund	Über die Gesuchstellerin ist nichts Nachteiliges bekannt.
Einbürgerungskommission	Die Anhörung hat am 11. Februar 2019 stattgefunden. Es sind alle erforderlichen Voraussetzungen für die Einbürgerung in Wangen SZ erfüllt.

Antrag

Die Gemeindeversammlung beschliesst:

1. Esma Ibisevic-Vejzovic wird das Bürgerrecht der Gemeinde Wangen erteilt.
2. Die Verfahrensgebühr wird auf Fr. 1'000.-- festgesetzt. Diese Gebühr ist durch die Gesuchstellerin innert Monatsfrist nach Erteilung des Gemeindebürgerrechtes dem Gemeindecassieramt Wangen einzuzahlen.
3. Der Gemeinderat wird mit dem Vollzug beauftragt.

Gesuch von Anila Junuzi um Erteilung des Gemeindebürgerrechtes von Wangen SZ

Anila Junuzi
 Unterwydenhof 3
 8854 Siebnen



Geburtsdatum	2. April 2001
Geboren in	Lachen SZ
Wohnhaft in Wangen SZ	seit Geburt
Zivilstand	Ledig
Nationalität	Serbien
Ausbildung	2008 – 2014 Primarschule Wangen SZ 2014 – 2016 1.-2. Sekundarschule A, Sek 1 March, Siebnen 2016 – 2020 Kantonsschule Ausserschwyz, Nuolen
Heute berufliche Tätigkeit	Schülerin Kantonsschule Ausserschwyz
Verein	FC Lachen/Altendorf
Hobbies	Fussball spielen, Zeichnen
Leumund	Über die Gesuchstellerin ist nichts Nachteiliges bekannt.
Einbürgerungskommission	Die Anhörung hat am 11. Februar 2019 stattgefunden. Es sind alle erforderlichen Voraussetzungen für die Einbürgerung in Wangen SZ erfüllt.

Antrag

Die Gemeindeversammlung beschliesst:

1. Anila Junuzi wird das Bürgerrecht der Gemeinde Wangen erteilt.
2. Die Verfahrensgebühr wird auf Fr. 1'000.-- festgesetzt. Diese Gebühr ist durch die Gesuchstellerin innert Monatsfrist nach Erteilung des Gemeindebürgerrechtes dem Gemeindekassieramt Wangen einzuzahlen.
3. Der Gemeinderat wird mit dem Vollzug beauftragt.

Erziehungsberatung

Für Mütter und Väter und
Bezugspersonen von Kindern
und Jugendlichen



Ihre Aufgaben als Eltern sind vielfältig und anspruchsvoll. Alles verläuft nicht immer harmonisch und glatt. Der Blick von aussen kann mithelfen eine schwierige Situation neu zu betrachten.



Claudia Furrer, unsere Erziehungsberaterin steht den Schwyzer Eltern und Erziehungsberechtigten für Erziehungsfragen zur Verfügung.

Öffnungszeiten Montag und Freitag Pro Juventute Kanton Schwyz: 8.30 – 11.30 Uhr

Eine Kontaktaufnahme per E-Mail begrüßen wir.

Die Gemeinde Wangen hat eine Leistungsvereinbarung mit der Pro Juventute des Kanton Schwyz. Für Eltern mit Wohnsitz in der Gemeinde Wangen SZ ist die Beratung kostenlos.

Ausserhalb der Beratungszeiten Direktumleitung zur Elternberatung der Stiftung Pro Juventute. 24 Stunden, 365 Tage im Jahr (kostenlos).

Die Pro Juventute Erziehungsberatung

- Begleitet bei Unsicherheiten und Herausforderungen
- Gibt praktische Anregungen bei Alltagsfragen
- Ist vernetzt mit kantonalen Fachstellen
- Sucht Lösungen mit Ihnen zusammen
- Unterliegt der Schweigepflicht

Pro Juventute Kanton Schwyz

Erziehungsberatung
Schmiedgasse 1, Postfach 420
6430 Schwyz
Tel. 041 811 06 07
erziehungsberatung@projuventute-sz.ch

Spendenkonto:
IBAN CH85 0900 0000 6000 2344 7
projuventute-sz.ch

Beratungstermine in Wangen SZ

Auf **Voranmeldung** bietet die Pro Juventute Beratungstermine in Wangen an. In der Regel ist dies jeweils am letzten Montagmorgen im Monat. Voranmeldungen nimmt die Geschäftsstelle der Pro Juventute gerne per Mail oder telefonisch unter 041 811 06 06 entgegen.

Für das Jahr 2019 wurden folgende Termine, jeweils von 8.00 bis 12.00 Uhr, fixiert:
28.01.2019, 25.02.2019, 25.03.2019,
29.04.2019, 27.05.2019, 24.06.2019,
29.07.2019, 26.08.2019, 30.09.2019,
28.10.2019, 25.11.2019, 30.12.2019

Die Beratungen werden in den Räumlichkeiten des Seniorenzentrums Brunnenhof (Hengstackerstrasse 2, 8855 Wangen) durchgeführt.

Wir freuen uns auf eine Kontaktaufnahme.